

บทที่ 2

การปฏิบัติตามมาตรการป้องกันและแก้ไข ผลกระทบสิ่งแวดล้อม

บทที่ 2

การปฏิบัติตามมาตรการป้องกันและแก้ไขผลกระทบสิ่งแวดล้อม

2.1 สรุปผลการปฏิบัติตามมาตรการป้องกันและแก้ไขผลกระทบสิ่งแวดล้อม

จากการศึกษามาตรการป้องกันและแก้ไขผลกระทบสิ่งแวดล้อม โครงการ เอ สเปซ เมกา 2 (ระยะก่อสร้าง) โดยบริษัท เมกา สเปซ 1 จำกัด ที่กำหนดไว้ในรายงานการประเมินผลกระทบสิ่งแวดล้อม ซึ่งได้รับความเห็นชอบจากสำนักงานนโยบายและแผนทรัพยากรธรรมชาติและสิ่งแวดล้อมแล้ว ตามหนังสือแจ้งที่ ทส 1010.5/16721 ลงวันที่ 2 ธันวาคม พ.ศ. 2562 โดยวิธีเดินตรวจสอบพื้นที่โครงการซึ่งอยู่ในระยะก่อสร้าง และสอบถามจากเจ้าหน้าที่ผู้ควบคุมการก่อสร้าง พบว่าตลอดระยะเวลาก่อสร้าง บริษัท เมกา สเปซ 1 จำกัด ได้กำกับและควบคุมให้ผู้รับเหมายึดถือและปฏิบัติตามมาตรการที่กำหนดไว้มาโดยตลอด ซึ่งสามารถสรุปผลการปฏิบัติตามมาตรการป้องกันและแก้ไขผลกระทบสิ่งแวดล้อมระหว่างเดือนกรกฎาคม-ธันวาคม 2565 โดยมีรายละเอียดแสดงตามตารางที่ 2-1

ตารางที่ 2-1

สรุปผลการปฏิบัติตามมาตรการป้องกันและแก้ไขผลกระทบสิ่งแวดล้อม ระยะการก่อสร้างโครงการ

โครงการ	:	โครงการ เอ สเปซ เมกา 2 (ระยะก่อสร้าง)
เจ้าของโครงการ	:	บริษัท เมกา สเปซ 1 จำกัด
ที่ตั้งโครงการ	:	เขตทางพิเศษกาญจนาภิเษก (บางพลี-สุขสวัสดิ์) ตำบลบางแก้ว อำเภอบางพลี จังหวัดสมุทรปราการ 10540
จัดทำรายงานโดย	:	บริษัท เซฟตี้ แพลน จำกัด
ช่วงเวลาที่ยางาน	:	ระหว่างเดือนกรกฎาคม-ธันวาคม 2565
ประเภทโครงการ	:	อาคารชุดพักอาศัย ตามกฎหมายว่าด้วยอาคารชุด

องค์ประกอบทางสิ่งแวดล้อม และคุณค่าต่างๆ	มาตรการป้องกันและแก้ไขผลกระทบสิ่งแวดล้อม	รายละเอียดการปฏิบัติตามมาตรการฯ	ปัญหา/อุปสรรค และการแก้ไข	เอกสารอ้างอิง
มาตรการทั่วไป	โครงการ เอ สเปซ เมกา 2 (ระยะก่อสร้าง) โดยบริษัท เมกา สเปซ 1 จำกัด ตั้งอยู่บนเขตทางพิเศษกาญจนาภิเษก (บางพลี-สุขสวัสดิ์) ตำบลบางแก้ว อำเภอบางพลี จังหวัดสมุทรปราการ เป็นโครงการประเภทอาคารชุดพักอาศัย ความสูง 34 ชั้น ความสูง 116.5 เมตร (ความสูงวัดถึงส่วนที่สูงที่สุด) จำนวน 1 อาคาร มีจำนวนห้องชุดรวมทั้งสิ้น 1,003 ห้อง (ห้องชุดพักอาศัย 1,001 ห้อง และห้องชุดเพื่อการพาณิชย์ (ร้านค้า) 2 ห้อง) โดยโครงการก่อสร้างบนโฉนดที่ดิน จำนวน 2 แปลง ขนาดพื้นที่รวมทั้งสิ้น 3-2-0 ไร่ หรือ 5,600 ตารางเมตร ซึ่งได้จัดทำรายงานการประเมินผลกระทบสิ่งแวดล้อม โดยบริษัท ไท-ไท วิศวกร จำกัด ดังนั้น โครงการจะต้องปฏิบัติตามมาตรการป้องกันและแก้ไขผลกระทบสิ่งแวดล้อมตามที่เสนอไว้ในรายงานการประเมินผลกระทบสิ่งแวดล้อม โดยมีรายละเอียดดังนี้			

ตารางที่ 2-1 (ต่อ)

สรุปผลการปฏิบัติตามมาตรการป้องกันและแก้ไขผลกระทบสิ่งแวดล้อม ระยะการก่อสร้างโครงการ

องค์ประกอบทางสิ่งแวดล้อม และคุณค่าต่างๆ	มาตรการป้องกันและแก้ไขผลกระทบสิ่งแวดล้อม	รายละเอียดการปฏิบัติตามมาตรการฯ	ปัญหา/อุปสรรค และการแก้ไข	เอกสารอ้างอิง
มาตรการทั่วไป (ต่อ)	<p>1. โครงการต้องยึดถือและปฏิบัติตามมาตรการป้องกันและแก้ไขผลกระทบสิ่งแวดล้อม และมาตรการติดตามตรวจสอบผลกระทบสิ่งแวดล้อมตามที่เสนอไว้ในรายงานการประเมินผลกระทบสิ่งแวดล้อม โครงการ เอ สเปซ เมกา 2 โดยบริษัท เมกา สเปซ 1 จำกัด อย่างเคร่งครัด</p> <p>2. โครงการต้องบันทึกผลการติดตามตรวจสอบ การดำเนินการ หรือการปฏิบัติตามมาตรการป้องกันและแก้ไขผลกระทบสิ่งแวดล้อม และมาตรการติดตามตรวจสอบผลกระทบสิ่งแวดล้อม ตามที่เสนอไว้ในรายงานการประเมินผลกระทบสิ่งแวดล้อม และส่งผลการดำเนินการมายังหน่วยงานผู้อนุญาต และสำนักงานนโยบายและแผนทรัพยากรธรรมชาติและสิ่งแวดล้อม ตามแนวทางการเสนอรายงานผลการปฏิบัติตามมาตรการป้องกันและแก้ไขผลกระทบสิ่งแวดล้อม และมาตรการติดตามตรวจสอบผลกระทบสิ่งแวดล้อม</p> <p>3. ในกรณีที่โครงการมีความจำเป็นต้องเปลี่ยนแปลงรายละเอียดโครงการหรือมาตรการป้องกันและแก้ไขผลกระทบสิ่งแวดล้อม และมาตรการติดตามตรวจสอบผลกระทบสิ่งแวดล้อมที่ได้รับความเห็นชอบไว้แล้ว ให้โครงการแจ้งให้หน่วยงานที่มีอำนาจหน้าที่ในการพิจารณาอนุมัติหรืออนุญาตดำเนินการดังนี้</p>	<p>- โครงการได้จัดจ้างผู้รับเหมาที่มีคุณภาพ พร้อมทั้งกำกับให้ปฏิบัติตามมาตรการที่ระบุไว้ในรายงานการประเมินผลกระทบสิ่งแวดล้อมที่ได้รับความเห็นชอบอย่างเคร่งครัด</p> <p>- โครงการได้มอบหมายให้บริษัท เซฟตี้ แพลน จำกัด ทำการตรวจวัดคุณภาพสิ่งแวดล้อม และจัดทำรายงานผลการปฏิบัติตามมาตรการป้องกันและแก้ไขผลกระทบสิ่งแวดล้อม และมาตรการติดตามตรวจสอบผลกระทบสิ่งแวดล้อม โครงการ เอ สเปซ เมกา 2 (ระยะก่อสร้าง) เสนอต่อหน่วยงานผู้อนุญาต</p>	-	-

ตารางที่ 2-1 (ต่อ)
สรุปผลการปฏิบัติตามมาตรการป้องกันและแก้ไขผลกระทบสิ่งแวดล้อม ระยะการก่อสร้างโครงการ

องค์ประกอบทางสิ่งแวดล้อม และคุณค่าต่างๆ	มาตรการป้องกันและแก้ไขผลกระทบสิ่งแวดล้อม	รายละเอียดการปฏิบัติตามมาตรการฯ	ปัญหา/อุปสรรค และการแก้ไข	เอกสารอ้างอิง
มาตรการทั่วไป (ต่อ)	<p>3.1 หากหน่วยงานผู้อนุมัติหรืออนุญาตเห็นว่าการเปลี่ยนแปลงดังกล่าวเกิดผลดีต่อสิ่งแวดล้อมมากกว่าหรือเทียบเท่ามาตรการที่กำหนดไว้ในรายงานการประเมินผลกระทบสิ่งแวดล้อมที่ได้รับความเห็นชอบไว้แล้ว ให้หน่วยงานผู้อนุมัติหรืออนุญาตรับจดทะเบียนไปตามหลักเกณฑ์และเงื่อนไขที่กำหนดไว้ในกฎหมายนั้นๆ ต่อไป พร้อมทั้งจัดทำสำเนาการเปลี่ยนแปลงดังกล่าวข้างต้นที่รับจดทะเบียนไว้แจ้งให้กับสำนักงานนโยบายและแผนทรัพยากรธรรมชาติและสิ่งแวดล้อมเพื่อทราบ</p> <p>3.2 หากหน่วยงานผู้อนุมัติหรืออนุญาต เห็นว่าการเปลี่ยนแปลงดังกล่าวอาจกระทบต่อสาระสำคัญในรายงานการประเมินผลกระทบสิ่งแวดล้อมที่ได้รับความเห็นชอบไว้แล้ว ให้หน่วยงานผู้อนุมัติหรืออนุญาต จัดส่งรายงานการเปลี่ยนแปลงดังกล่าว ให้สำนักงานนโยบายและแผนทรัพยากรธรรมชาติและสิ่งแวดล้อม เพื่อเสนอให้คณะกรรมการผู้ชำนาญการพิจารณารายงานประเมินผลกระทบสิ่งแวดล้อม (คชก.) ชุดที่เกี่ยวข้องให้ความเห็นชอบประกอบก่อนดำเนินการเปลี่ยนแปลง และเมื่อโครงการได้รับอนุมัติหรืออนุญาตให้มีการเปลี่ยนแปลง ให้หน่วยงานผู้อนุมัติหรืออนุญาตแจ้งผลการเปลี่ยนแปลงดังกล่าว ให้สำนักงานนโยบายและแผนทรัพยากรธรรมชาติและสิ่งแวดล้อมเพื่อทราบ</p>	<p>- โครงการจะปฏิบัติตามมาตรการที่กำหนด หากมีความจำเป็นต้องเปลี่ยนแปลงรายละเอียดโครงการหรือมาตรการป้องกันและแก้ไขผลกระทบสิ่งแวดล้อม และมาตรการติดตามตรวจสอบผลกระทบสิ่งแวดล้อม</p> <p>- โครงการจะปฏิบัติตามมาตรการที่กำหนด หากมีความจำเป็นต้องเปลี่ยนแปลงรายละเอียดโครงการหรือมาตรการป้องกันและแก้ไขผลกระทบสิ่งแวดล้อม และมาตรการติดตามตรวจสอบผลกระทบสิ่งแวดล้อม</p>	-	-

ตารางที่ 2-1 (ต่อ)
สรุปผลการปฏิบัติตามมาตรการป้องกันและแก้ไขผลกระทบสิ่งแวดล้อม ระยะการก่อสร้างโครงการ

องค์ประกอบทางสิ่งแวดล้อม และคุณค่าต่างๆ	มาตรการป้องกันและแก้ไขผลกระทบสิ่งแวดล้อม	รายละเอียดการปฏิบัติตามมาตรการฯ	ปัญหา/อุปสรรค และการแก้ไข	เอกสารอ้างอิง
มาตรการทั่วไป (ต่อ)	<p>4. เมื่อเจ้าของโครงการดำเนินโครงการเสร็จสิ้นแล้ว และก่อนที่จะมีการโอนสิทธิให้กับนิติบุคคล (ในกรณีที่มีการโอนสิทธิ) เจ้าของโครงการมีหน้าที่ต้องแจ้งให้นิติบุคคลผู้รับโอนทราบถึงสิทธิและหน้าที่ในการปฏิบัติตามมาตรการป้องกันและแก้ไขผลกระทบสิ่งแวดล้อม และมาตรการติดตามตรวจสอบผลกระทบสิ่งแวดล้อมที่ระบุไว้ในรายงานการประเมินผลกระทบสิ่งแวดล้อมอย่างเคร่งครัด หากเจ้าของโครงการไม่มีหลักฐานการแจ้งสิทธิและหน้าที่และหลักฐานการรับทราบถึงสิทธิและหน้าที่ดังกล่าวของนิติบุคคล ให้ถือว่าเจ้าของโครงการยังต้องรับผิดชอบตามสิทธิและหน้าที่ที่กำหนดไว้ในมาตรการป้องกันและแก้ไขผลกระทบสิ่งแวดล้อมและมาตรการติดตามตรวจสอบผลกระทบสิ่งแวดล้อมที่ระบุไว้ในรายงานการประเมินผลกระทบสิ่งแวดล้อมอย่างเคร่งครัด</p> <p>5. หากได้รับการร้องเรียนจากประชาชนว่าได้รับความเดือดร้อนรำคาญจากกิจกรรมการดำเนินโครงการ หรือโครงการก่อให้เกิดความเสียหายแก่สาธารณสมบัติหรือชีวิตและทรัพย์สินของประชาชน เจ้าของโครงการหรือนิติบุคคลผู้รับโอนสิทธิและหน้าที่ในการปฏิบัติตามมาตรการป้องกันและแก้ไขผลกระทบสิ่งแวดล้อม และมาตรการติดตามตรวจสอบผลกระทบสิ่งแวดล้อม จะต้องดำเนินการแก้ไขปัญหาดังกล่าวโดยไม่ชักช้าและแจ้งหน่วยงานผู้อนุญาต สำนักงานนโยบายและแผนทรัพยากรธรรมชาติและสิ่งแวดล้อม และหน่วยงานที่เกี่ยวข้องทราบเพื่อหาแนวทางหรือมาตรการในการแก้ไขต่อไป</p>	<p>- ปัจจุบัน อยู่ในช่วงงานโครงสร้างอาคาร หากดำเนินการก่อสร้างแล้วเสร็จ ทางโครงการฯ จะปฏิบัติตามมาตรการที่กำหนด</p> <p>- โครงการได้จัดให้มีเจ้าหน้าที่เข้าพบปะสอบถามผู้พักอาศัยข้างเคียงโครงการเป็นประจำ หากพบว่ามีเรื่องร้องเรียน ทางโครงการฯ จะรีบแก้ไขปัญหาดังนั้น</p>	-	<p>- ดังรูปที่ 2-1</p> <p>- ดังรูปที่ 2-35</p> <p>- ดังภาคผนวก ข-10</p> <p>- ดังภาคผนวก ข-15</p> <p>- ดังภาคผนวก ข-16</p>

ตารางที่ 2-1 (ต่อ)
สรุปผลการปฏิบัติตามมาตรการป้องกันและแก้ไขผลกระทบสิ่งแวดล้อม ระยะการก่อสร้างโครงการ

องค์ประกอบทางสิ่งแวดล้อม และคุณค่าต่างๆ	มาตรการป้องกันและแก้ไขผลกระทบสิ่งแวดล้อม	รายละเอียดการปฏิบัติตามมาตรการฯ	ปัญหา/อุปสรรค และการแก้ไข	เอกสารอ้างอิง
1. ทรัพยากรสิ่งแวดล้อมทางกายภาพ 1.1 สภาพภูมิประเทศ	1. ปรับสภาพพื้นที่ก่อสร้างเฉพาะภายในขอบเขตที่ดินของโครงการเท่านั้น 2. จัดทำรั้ว Metal Sheet ความสูง 6 เมตร บริเวณโดยรอบแนวเขตที่ดินของโครงการ โดยติดตั้งป้ายห้ามไม่ให้ผู้ที่ไม่เกี่ยวข้องเข้าไปภายในบริเวณพื้นที่ก่อสร้าง 3. จัดให้มีเจ้าหน้าที่ของโครงการดูแลสภาพรั้วให้มีความสมบูรณ์และมั่นคงแข็งแรง ตลอดระยะเวลาการก่อสร้าง 4. ควบคุมไม่ให้มีการวางกองวัสดุก่อสร้างบริเวณนอกรั้วของโครงการโดยเด็ดขาด 5. จัดให้มีป้ายแจ้งการก่อสร้างโครงการ โดยมีรายละเอียดดังนี้ - ระบุชื่อ-เบอร์โทรศัพท์ผู้รับผิดชอบในการควบคุมการก่อสร้างและเจ้าหน้าที่ของหน่วยงานผู้อนุญาต (เทศบาลเมืองบางแก้ว) ที่ควบคุมการก่อสร้าง เพื่อให้ผู้ที่อยู่ใกล้เคียงและผู้สัญจรผ่านไปมาสามารถติดต่อได้โดยตรง ในกรณีที่ได้รับผลกระทบจากการก่อสร้างโครงการ - ติดตามมาตรการป้องกันและแก้ไขผลกระทบสิ่งแวดล้อม และมาตรการติดตามตรวจสอบผลกระทบสิ่งแวดล้อมให้เห็นอย่างชัดเจน	- โครงการได้ทำการปรับสภาพพื้นที่ ตลอดจนก่อสร้างโครงการเฉพาะภายในขอบเขตที่ดินของโครงการเท่านั้น - โครงการได้จัดให้มีรั้ว Metal Sheet ความสูง 6 เมตร โดยรอบแนวเขตที่ดินบริเวณโครงการ พร้อมทั้งติดป้ายเตือนอันตรายเขตก่อสร้างห้ามเข้า - โครงการได้กำชับให้ผู้รับเหมาปฏิบัติตามมาตรการที่กำหนด - โครงการได้จัดให้มีสตรีตเจอร์จัดเก็บวัสดุก่อสร้างในบริเวณโครงการอย่างเป็นระเบียบ - โครงการได้กำชับให้ผู้รับเหมาปฏิบัติตามมาตรการที่กำหนด - โครงการได้กำชับให้ผู้รับเหมาปฏิบัติตามมาตรการที่กำหนด	- - - - - -	- ดังภาคผนวก ข-1 - ดังรูปที่ 2-2 - ดังรูปที่ 2-6 - - ดังภาคผนวก ข-1 - ดังรูปที่ 2-31 -

ตารางที่ 2-1 (ต่อ)
สรุปผลการปฏิบัติตามมาตรการป้องกันและแก้ไขผลกระทบสิ่งแวดล้อม ระยะการก่อสร้างโครงการ

องค์ประกอบทางสิ่งแวดล้อม และคุณค่าต่างๆ	มาตรการป้องกันและแก้ไขผลกระทบสิ่งแวดล้อม	รายละเอียดการปฏิบัติตามมาตรการฯ	ปัญหา/อุปสรรค และการแก้ไข	เอกสารอ้างอิง
1.2 คุณภาพอากาศ	<p><u>1. มาตรการด้านการประชาสัมพันธ์</u></p> <p>จัดให้มีการติดตั้งป้ายแจ้งการก่อสร้างโครงการ รายละเอียดดังนี้</p> <ul style="list-style-type: none"> - ระบุชื่อ-เบอร์โทรศัพท์ของผู้รับผิดชอบในการควบคุมการก่อสร้าง และเจ้าหน้าที่ของหน่วยงานผู้อนุญาต (เทศบาลเมืองบางแก้ว) ที่ควบคุมการก่อสร้าง เพื่อให้ผู้ที่อยู่ใกล้เคียงและที่สัญจรผ่านไปมา สามารถติดต่อได้โดยตรง ในกรณีที่ได้รับผลกระทบจากการก่อสร้างโครงการ - ติดตารางมาตรการป้องกันและแก้ไขผลกระทบสิ่งแวดล้อม และ มาตรการติดตามตรวจสอบผลกระทบสิ่งแวดล้อมให้เห็นอย่างชัดเจน <p><u>2. มาตรการด้านการจัดการพื้นที่ก่อสร้าง</u></p> <ul style="list-style-type: none"> - ติดตั้งกล่องรับความคิดเห็นที่บริเวณป้อมยาม เพื่อรับเรื่องร้องเรียน ที่อาจเกิดขึ้น หากมีปัญหาก่อขึ้น ต้องหาแนวทางแก้ไขโดยทันที <p><u>3. มาตรการด้านการเตรียมและดูแลพื้นที่ก่อสร้าง</u></p> <ul style="list-style-type: none"> - ในการกองวัสดุก่อสร้างที่มีฝุ่นละอองหรือเศษวัสดุเหลือใช้ต้องปิด หรือคลุมด้วยผ้าใบให้มิดชิด - ไม่กองหรือเก็บเศษวัสดุที่เหลือใช้ไว้นานเป็นระยะเวลานาน โดยจัดให้มีรถบรรทุกมารับไปกำจัด 	<ul style="list-style-type: none"> - โครงการได้กำชับให้ผู้รับเหมาปฏิบัติตามมาตรการที่กำหนด - โครงการได้กำชับให้ผู้รับเหมาปฏิบัติตามมาตรการที่กำหนด - โครงการได้จัดให้มีเจ้าหน้าที่เข้าพบปะสอบถามผู้พักอาศัยข้างเคียงโครงการเป็นประจำ หากพบว่ามีเรื่องร้องเรียน ทางโครงการฯ จะรีบแก้ไขปัญหานั้น - โครงการได้จัดให้มีผ้าใบปิดคลุมกองวัสดุก่อสร้างและกองเศษวัสดุเหลือใช้ - โครงการได้กำชับให้ผู้รับเหมาปฏิบัติตามมาตรการที่กำหนด 	<ul style="list-style-type: none"> - - - - - 	<ul style="list-style-type: none"> - ดังรูปที่ 2-31 - - ดังรูปที่ 2-35 - ดังภาคผนวก ข-10 - ดังภาคผนวก ข-15 - ดังภาคผนวก ข-16 - ดังรูปที่ 2-4 -

ตารางที่ 2-1 (ต่อ)
สรุปผลการปฏิบัติตามมาตรการป้องกันและแก้ไขผลกระทบสิ่งแวดล้อม ระยะการก่อสร้างโครงการ

องค์ประกอบทางสิ่งแวดล้อม และคุณค่าต่างๆ	มาตรการป้องกันและแก้ไขผลกระทบสิ่งแวดล้อม	รายละเอียดการปฏิบัติตามมาตรการฯ	ปัญหา/อุปสรรค และการแก้ไข	เอกสารอ้างอิง
1.2 คุณภาพอากาศ (ต่อ)	<p><u>4. มาตรการด้านการเดินรถและใช้เครื่องจักร</u></p> <ul style="list-style-type: none"> - ใช้ผ้าใบปิดคลุมท้ายรถบรรทุกที่ใช้ขนส่งวัสดุก่อสร้าง หิน ทราย เพื่อป้องกันการร่วงหล่นลงบนถนนที่ใช้เป็นเส้นทางขนส่ง - ตรวจสอบเครื่องยนต์ของรถที่ใช้ในการขนส่งและเครื่องจักรกลอื่นๆ ให้อยู่ในสภาพดีอยู่เสมอ เพื่อลดการเกิดมลพิษ <p><u>5. มาตรการด้านการใช้เครื่องมือก่อสร้าง</u></p> <ul style="list-style-type: none"> - ทำความสะอาดล้อรถบรรทุก โดยใช้น้ำฉีดก่อนออกจากโครงการ ตลอดระยะเวลาการก่อสร้าง - จัดให้มีพนักงานคอยกวาดเศษดิน ทราย บริเวณปากทางเข้า-ออก พื้นที่ก่อสร้างโครงการ <p><u>6. มาตรการด้านการจัดการของเสีย</u></p> <ul style="list-style-type: none"> - กำชับผู้รับเหมาไม่ให้เผาทำลายขยะมูลฝอยและเศษวัสดุก่อสร้าง ในพื้นที่ก่อสร้าง <p><u>7. มาตรการด้านการก่อสร้าง</u></p> <ul style="list-style-type: none"> - ติดตั้ง Mesh Sheet (ชนิดกันไฟลาม) ตั้งแต่ชั้นล่างจนถึงชั้นสูงสุด โดยรอบอาคาร เพื่อป้องกันฝุ่นละอองฟุ้งกระจายไปยังอาคารข้างเคียง - จัดให้มีการวางกองวัสดุก่อสร้างในบริเวณพื้นที่ก่อสร้างเท่าที่จำเป็น 	<ul style="list-style-type: none"> - โครงการได้กำชับให้คนขับรถใช้ผ้าใบปิดคลุมท้ายรถบรรทุก ให้มิดชิด - โครงการได้จัดให้มีเจ้าหน้าที่บำรุงรักษาเครื่องจักร/เครื่องมือ และอุปกรณ์ต่างๆ ที่ใช้ในกิจกรรมการก่อสร้างให้อยู่ในสภาพดีอยู่เสมอ - โครงการได้จัดให้มีคนงานทำความสะอาดล้อรถบรรทุกก่อน ออกนอกบริเวณโครงการทุกครั้ง - โครงการได้จัดให้มีคนงานทำความสะอาดพื้นที่ก่อสร้าง และ บริเวณทางเข้า-ออกโครงการเป็นประจำทุกวัน - โครงการได้ออกกฎระเบียบห้ามคนงานจุดไฟเผาขยะหรือ เศษวัสดุก่อสร้างในบริเวณโครงการโดยเด็ดขาด - โครงการได้ติดตั้ง Mesh Sheet (ชนิดกันไฟลาม) ตั้งแต่ชั้นล่าง จนถึงชั้นสูงสุดโดยรอบอาคาร - โครงการได้จัดให้มีสไตร์จัดเก็บวัสดุก่อสร้างในบริเวณโครงการ อย่างเป็นระเบียบ 	<ul style="list-style-type: none"> - - - - - - 	<ul style="list-style-type: none"> - ดังรูปที่ 2-43 - ดังภาคผนวก ข-5 - ดังรูปที่ 2-5 - ดังรูปที่ 2-3 - ดังรูปที่ 2-7 - ดังรูปที่ 2-34 - ดังภาคผนวก ข-1

ตารางที่ 2-1 (ต่อ)
สรุปผลการปฏิบัติตามมาตรการป้องกันและแก้ไขผลกระทบสิ่งแวดล้อม ระยะการก่อสร้างโครงการ

องค์ประกอบทางสิ่งแวดล้อม และคุณค่าต่างๆ	มาตรการป้องกันและแก้ไขผลกระทบสิ่งแวดล้อม	รายละเอียดการปฏิบัติตามมาตรการฯ	ปัญหา/อุปสรรค และการแก้ไข	เอกสารอ้างอิง
1.2 คุณภาพอากาศ (ต่อ)	<ul style="list-style-type: none"> - จัดเทคนิคการก่อสร้างให้เป็นระบบสำเร็จรูปหรือกึ่งสำเร็จรูปที่มีการหล่อคอนกรีตในพื้นที่ก่อสร้างให้น้อยที่สุด - โครงการจะจัดให้มีการติดตั้งระบบม่านน้ำบริเวณโดยรอบพื้นที่ก่อสร้างในชั้นที่สูงสุดที่มีกิจกรรมการก่อสร้าง <p><u>8. มาตรการด้านการขุดดิน</u></p> <ul style="list-style-type: none"> - คัดพรวนน้ำบริเวณพื้นที่ก่อสร้างหรือบริเวณที่ทำให้เกิดฝุ่นละอองตลอดระยะเวลาก่อสร้าง ทั้งนี้ จะเพิ่มความถี่ในการฉีดพรมน้ำ หากในแต่ละวันมีปริมาณฝุ่นละอองมาก ซึ่งจะพิจารณาความเหมาะสมตามสภาพหน้างานต่อไป พร้อมทั้งกวาดฝุ่นละอองและตะกอนภายหลังการฉีดพรมน้ำเพื่อป้องกันการอุดตันของท่อระบายน้ำ และการฟุ้งกระจายอีกครั้ง - การกระทำใดๆ ที่อาจก่อให้เกิดมลภาวะ ต้องจัดทำในพื้นที่ที่ปิดคลุมด้วยผ้าใบหรือในหึ่งที่มีหลังคาและผนังหึ่งปิดด้านข้างทั้ง 3 ด้าน - บริเวณทางเข้า-ออกต้องปิดทึบตลอดเวลา โดยเปิดเฉพาะเมื่อมีรถเข้า-ออก และต้องรักษาพื้นที่ผิวให้สะอาดปราศจากเศษหิน ดิน ทราย หรือฝุ่นละอองตกค้างจนการก่อสร้างแล้วเสร็จ - จัดให้มีพนักงานคอยกวาดเศษดิน ทรายที่ตกหล่นบริเวณด้านหน้าโครงการ และบริเวณใกล้เคียง โดยในกรณีที่มีเศษดินเปือกตกหล่นต้องทำความสะอาด โดยใช้น้ำฉีดและกวาดพื้นให้สะอาดโดยทันที 	<ul style="list-style-type: none"> - โครงการได้กำชับให้ผู้รับเหมาปฏิบัติตามมาตรการที่กำหนด - โครงการได้จัดให้มีสเปย์น้ำรอบบริเวณโครงการ - โครงการได้จัดให้มีคนงานทำความสะอาดพื้นที่ก่อสร้าง และบริเวณทางเข้า-ออกโครงการเป็นประจำทุกวัน - โครงการได้กำชับให้ผู้รับเหมาปฏิบัติตามมาตรการที่กำหนด - โครงการได้จัดให้มีประตูเข้า-ออกโครงการปิดทึบตลอดเวลา โดยจะเปิดเฉพาะเมื่อมีรถเข้า-ออกเท่านั้น พร้อมทั้งจัดให้มีคนงานทำความสะอาดพื้นที่ก่อสร้าง และบริเวณทางเข้า-ออกโครงการเป็นประจำทุกวัน - โครงการได้จัดให้มีคนงานทำความสะอาดพื้นที่ก่อสร้าง และบริเวณทางเข้า-ออกโครงการเป็นประจำทุกวัน 	- - - - -	- - ดังรูปที่ 2-8 - ดังรูปที่ 2-3 - - ดังรูปที่ 2-3 - ดังรูปที่ 2-9 - ดังรูปที่ 2-3

ตารางที่ 2-1 (ต่อ)
สรุปผลการปฏิบัติตามมาตรการป้องกันและแก้ไขผลกระทบสิ่งแวดล้อม ระยะการก่อสร้างโครงการ

องค์ประกอบทางสิ่งแวดล้อม และคุณค่าต่างๆ	มาตรการป้องกันและแก้ไขผลกระทบสิ่งแวดล้อม	รายละเอียดการปฏิบัติตามมาตรการฯ	ปัญหา/อุปสรรค และการแก้ไข	เอกสารอ้างอิง
1.3 เสียง	<p>1. กำหนดช่วงเวลาการทำงานที่ก่อให้เกิดเสียงดัง เช่น การเจาะเสาเข็ม การก่อสร้างฐานราก และงานโครงสร้าง เป็นต้น วันจันทร์-วันเสาร์ เวลา 08.00-18.00 น. โดยจะหยุดการก่อสร้างตั้งแต่เวลา 17.00 น. หลังจากนั้นจะเป็นการเก็บงาน รวมถึงการทำความสะอาดจนถึงเวลา 18.00 น. และให้คนงานก่อสร้างออกนอกพื้นที่โครงการก่อนเวลา 18.00 น. แต่หากมีกิจกรรมการก่อสร้างที่ต่อเนื่องและเกินเวลา (เป็นครั้งคราว) ได้แก่ การเทปูนระบบฐานราก ต้องแจ้งผู้พักอาศัยข้างเคียงให้ทราบล่วงหน้าอย่างน้อย 2 วัน และแจ้งให้ทราบอีกครั้งในวันที่จะมีการทำงานล่วงหน้า แต่ทั้งนี้ จะต้องไม่เกินเวลา 20.00 น. สำหรับวันอาทิตย์จะไม่มีการก่อสร้างใดๆ</p> <p>2. ช่วงก่อสร้างฐานราก จัดทำรั้ว Metal Sheet ความสูง 6 เมตร โดยรอบแนวเขตที่ดิน ซึ่งจะช่วยลดระดับเสียงเมื่อผ่านแนวรั้วลงได้ประมาณ 25 dB(A) และลดระดับเสียงเมื่ออ้อมแนวรั้วลงได้ในช่วง 23.4-27.1 dB(A) ซึ่งระดับเสียงที่ลดลงเมื่ออ้อมผ่านยอมรับได้สูงสุดเท่ากับ 25 dB(A)</p>	<p>- โครงการได้กำชับให้ผู้รับเหมาปฏิบัติตามมาตรการที่กำหนด</p> <p>- โครงการได้จัดให้มีรั้ว Metal Sheet ความสูง 6 เมตร โดยรอบแนวเขตที่ดินบริเวณโครงการ</p>	<p>-</p> <p>-</p>	<p>-</p> <p>- ดังรูปที่ 2-2</p>

ตารางที่ 2-1 (ต่อ)
สรุปผลการปฏิบัติตามมาตรการป้องกันและแก้ไขผลกระทบสิ่งแวดล้อม ระยะการก่อสร้างโครงการ

องค์ประกอบทางสิ่งแวดล้อมและคุณค่าต่างๆ	มาตรการป้องกันและแก้ไขผลกระทบสิ่งแวดล้อม	รายละเอียดการปฏิบัติตามมาตรการฯ	ปัญหา/อุปสรรคและการแก้ไข	เอกสารอ้างอิง
1.3 เสียง (ต่อ)	3. ช่วงงานขึ้นโครงสร้างอาคาร งานระบบสาธารณูปโภค และงานตกแต่งภายในและภายนอก รวมถึงช่วงที่มีกิจกรรมก่อสร้างพร้อมกัน จะจัดให้มีผนังกันเสียงที่ติดตั้งแผ่นกันเสียง Metal Sheet (หรือวัสดุเทียบเท่า) ความสูง 2.4 เมตร ห่างจากจุดกำเนิดเสียง 1 เมตร ด้านทิศตะวันออกและทิศใต้ในการก่อสร้างทุกชั้น โดยลดระดับเสียงเมื่อผ่านแนวรั้วลงได้ประมาณ 25 dB(A) และลดระดับเสียง เมื่ออ้อมแนวรั้วลงได้ในช่วง 4.8-44.1 dB(A) ซึ่งระดับเสียงที่ลดลง เมื่ออ้อมผ่านยอมรับได้สูงสุดเท่ากับ 25 dB(A)	- โครงการได้จัดให้มีรั้ว Metal Sheet ความสูง 6 เมตร โดยรอบแนวเขตที่ดินบริเวณโครงการ	-	- ดังรูปที่ 2-2
	4. ก่อสร้างฐานรากโดยใช้เสาเข็มเจาะ เพื่อป้องกันผลกระทบต่อผู้พักอาศัยบริเวณใกล้เคียง	- ปัจจุบัน ผ่านช่วงงานเสาเข็มไปแล้ว ทั้งนี้ ขณะดำเนินการโครงการได้ปฏิบัติตามมาตรการที่กำหนด	-	- ดังรูปที่ 2-1
	5. ไม่ทำกิจกรรมต่างๆ ที่ก่อให้เกิดเสียงดังพร้อมกันในเวลาเดียวกัน	- โครงการได้กำชับให้ผู้รับเหมาปฏิบัติตามมาตรการที่กำหนด	-	-
	6. ลดจำนวนของเครื่องจักรที่ใช้งานบริเวณที่อยู่ใกล้เคียงกัน	- โครงการได้กำชับให้ผู้รับเหมาปฏิบัติตามมาตรการที่กำหนด	-	-
	7. เลือกใช้เครื่องมือ อุปกรณ์ และวิธีการก่อสร้างที่ก่อให้เกิดเสียงรบกวนน้อยที่สุด	- โครงการได้กำชับให้ผู้รับเหมาปฏิบัติตามมาตรการที่กำหนด	-	-
	8. อุปกรณ์และเครื่องจักรกลที่มีการใช้งานเป็นครั้งคราว ให้ดับเครื่องหรือเบາเครื่องลงระหว่างการพัก	- โครงการได้กำชับให้ผู้รับเหมาปฏิบัติตามมาตรการที่กำหนด	-	-
	9. ใช้อุปกรณ์/เครื่องจักรที่ได้รับการบำรุงรักษาอย่างดีเท่านั้น และต้องได้รับการดูแลอย่างสม่ำเสมอในระหว่างการก่อสร้าง	- โครงการได้จัดให้มีเจ้าหน้าที่บำรุงรักษาเครื่องจักร/เครื่องมือและอุปกรณ์ต่างๆ ที่ใช้ในกิจกรรมการก่อสร้างให้อยู่ในสภาพดีอยู่เสมอ	-	- ดังภาคผนวก ข-5
	10. ใช้น้ำมันหล่อลื่นลดการเสียดสีระหว่างชิ้นส่วนของเครื่องจักร	- โครงการได้กำชับให้ผู้รับเหมาปฏิบัติตามมาตรการที่กำหนด	-	-

ตารางที่ 2-1 (ต่อ)

สรุปผลการปฏิบัติตามมาตรการป้องกันและแก้ไขผลกระทบสิ่งแวดล้อม ระยะการก่อสร้างโครงการ

องค์ประกอบทางสิ่งแวดล้อม และคุณค่าต่างๆ	มาตรการป้องกันและแก้ไขผลกระทบสิ่งแวดล้อม	รายละเอียดการปฏิบัติตามมาตรการฯ	ปัญหา/อุปสรรค และการแก้ไข	เอกสารอ้างอิง
1.3 เสียง (ต่อ)	<p>11. ผู้รับเหมาควบคุมคนงานก่อสร้างไม่ให้ส่งเสียงดังรบกวนผู้พักอาศัยบริเวณข้างเคียง</p> <p>12. ในการขนส่งวัสดุก่อสร้างเข้ามาในพื้นที่โครงการ โครงการต้องกำชับผู้รับเหมาให้ดำเนินการขนส่งให้ถูกต้องตามหลักการขนย้ายและควบคุมคนงานไม่ให้มีการโยนวัสดุอุปกรณ์ก่อสร้าง เช่น เหล็กเส้น ซึ่งการกระทำดังกล่าวจะก่อให้เกิดเสียงดัง</p> <p>13. หลีกเลี่ยงกิจกรรมก่อสร้างที่อาจก่อให้เกิดเสียงดัง เช่น การตัดเหล็ก การตัดกระเบื้อง การบดกรี เป็นต้น โดยให้จัดทำเท่าที่จำเป็น</p> <p>14. จัดจ้างผู้รับเหมาที่มีคุณภาพ ตลอดจนจัดให้มีบริษัทควบคุมงานก่อสร้างปฏิบัติตามมาตรการที่ระบุไว้ในรายงานการประเมินผลกระทบสิ่งแวดล้อมที่ได้รับความเห็นชอบอย่างเคร่งครัด</p> <p>15. จัดให้มีการติดตั้งป้ายแจ้งการก่อสร้างโครงการ รายละเอียดดังนี้</p> <ul style="list-style-type: none"> - ระบุชื่อ-เบอร์โทรศัพท์ผู้รับผิดชอบในการควบคุมการก่อสร้าง และเจ้าหน้าที่ของหน่วยงานอนุญาต (เทศบาลเมืองบางแก้ว) ที่ควบคุมการก่อสร้าง เพื่อให้ผู้ที่อยู่ใกล้เคียงที่สัญจรผ่านไปมาสามารถติดต่อได้โดยตรง ในกรณีที่ได้รับผลกระทบจากการก่อสร้างโครงการ - ติดตามสรุปมาตรการป้องกันและแก้ไขผลกระทบสิ่งแวดล้อม และมาตรการติดตามตรวจสอบผลกระทบสิ่งแวดล้อมให้เห็นชัดเจน 	<p>- โครงการได้ออกกฎระเบียบห้ามคนงานส่งเสียงดังรบกวนผู้พักอาศัยบริเวณข้างเคียง</p> <p>- โครงการได้กำชับให้ผู้รับเหมาปฏิบัติตามมาตรการที่กำหนด</p> <p>- โครงการได้กำชับให้ผู้รับเหมาปฏิบัติตามมาตรการที่กำหนด</p> <p>- โครงการได้จัดจ้างผู้รับเหมาที่มีคุณภาพ พร้อมทั้งกำชับให้ปฏิบัติตามมาตรการที่ระบุไว้ในรายงานการประเมินผลกระทบสิ่งแวดล้อมที่ได้รับความเห็นชอบอย่างเคร่งครัด</p> <p>- โครงการได้กำชับให้ผู้รับเหมาปฏิบัติตามมาตรการที่กำหนด</p> <p>- โครงการได้กำชับให้ผู้รับเหมาปฏิบัติตามมาตรการที่กำหนด</p>	<p>-</p> <p>-</p> <p>-</p> <p>-</p> <p>-</p> <p>-</p> <p>-</p>	<p>- ดังรูปที่ 2-7</p> <p>- ดังภาคผนวก ข-3</p> <p>-</p> <p>-</p> <p>-</p> <p>- ดังรูปที่ 2-31</p> <p>-</p>

ตารางที่ 2-1 (ต่อ)
สรุปผลการปฏิบัติตามมาตรการป้องกันและแก้ไขผลกระทบสิ่งแวดล้อม ระยะการก่อสร้างโครงการ

องค์ประกอบทางสิ่งแวดล้อม และคุณค่าต่างๆ	มาตรการป้องกันและแก้ไขผลกระทบสิ่งแวดล้อม	รายละเอียดการปฏิบัติตามมาตรการฯ	ปัญหา/อุปสรรค และการแก้ไข	เอกสารอ้างอิง
1.4 ความสั่นสะเทือน	<p>1. ก่อนก่อสร้างโครงการผู้รับเหมาต้องแจ้งเจ้าของอาคารข้างเคียง โดยทำการสำรวจ ถ่ายภาพ สภาพรั้ว กำแพงบ้านและตัวอาคาร พร้อมจัดทำเอกสารเพื่อให้แต่ละฝ่ายเก็บไว้ฝ่ายละ 1 ชุด ก่อนการจัดทำเสาเข็มของอาคาร เพื่อรับผิดชอบชดเชยค่าเสียหาย/ซ่อมแซม ให้คืนสภาพเดิม หากเกิดการแตกร้าวขึ้น และให้หมายเลขโทรศัพท์ ของเจ้าหน้าที่ควบคุมการก่อสร้าง เพื่อให้สามารถติดต่อกับโครงการ ได้โดยตรง</p> <p>2. กำหนดช่วงเวลาการทำงานที่ก่อให้เกิดเสียงดัง เช่น การเจาะ เสาเข็ม การก่อสร้างฐานราก และงานโครงสร้าง เป็นต้น วันจันทร์-วันเสาร์ เวลา 08.00-18.00 น. โดยจะหยุดการก่อสร้างตั้งแต่เวลา 17.00 น. หลังจากนั้นจะเป็นการเก็บงาน รวมถึงการทำความสะอาด จนถึงเวลา 18.00 น. และให้คนงานก่อสร้างออกนอกพื้นที่โครงการ ก่อนเวลา 18.00 น. แต่หากมีกิจกรรมการก่อสร้างที่ต่อเนื่องและเกินเวลา (เป็นครั้งคราว) ได้แก่ การเทปูนระบบฐานราก ต้องแจ้งผู้พักอาศัยข้างเคียงให้ทราบล่วงหน้าอย่างน้อย 2 วัน และแจ้งให้ทราบ อีกครั้งในวันที่จะมีการทำงานล่วงเวลา แต่ทั้งนี้ จะต้องไม่เกินเวลา 20.00 น. สำหรับวันอาทิตย์จะไม่มีการก่อสร้างใดๆ</p> <p>3. จัดให้มีวิศวกรดูแลการก่อสร้างอย่างใกล้ชิดและควบคุมการก่อสร้าง ให้ถูกต้องตามหลักวิศวกรรม ให้ส่งผลกระทบต่อข้างเคียงน้อยที่สุด</p>	<p>- โครงการได้จัดให้มีเจ้าหน้าที่ทำการสำรวจ ถ่ายภาพ สภาพรั้ว กำแพงบ้านและตัวอาคารข้างเคียงก่อนเริ่มก่อสร้างโครงการ พร้อมทั้งจัดให้มีประกันภัยความรับผิดชอบตามกฎหมายต่อชีวิต ร่างกาย และทรัพย์สินของบุคลากรในพื้นที่ก่อสร้างและบุคคล ภายนอก</p> <p>- โครงการได้กำชับให้ผู้รับเหมาปฏิบัติตามมาตรการที่กำหนด</p> <p>- โครงการได้จัดให้มีวิศวกรควบคุมดูแลการก่อสร้างให้ถูกต้องตามหลักวิศวกรรม</p>	<p>-</p> <p>-</p> <p>-</p>	<p>- ดังภาคผนวก ข-2</p> <p>-</p> <p>-</p>

ตารางที่ 2-1 (ต่อ)
สรุปผลการปฏิบัติตามมาตรการป้องกันและแก้ไขผลกระทบสิ่งแวดล้อม ระยะการก่อสร้างโครงการ

องค์ประกอบทางสิ่งแวดล้อม และคุณค่าต่างๆ	มาตรการป้องกันและแก้ไขผลกระทบสิ่งแวดล้อม	รายละเอียดการปฏิบัติตามมาตรการฯ	ปัญหา/อุปสรรค และการแก้ไข	เอกสารอ้างอิง
1.4 ความสัมพันธ์อื่น (ต่อ)	<p>4. จัดให้มีการประกันภัยความรับผิดชอบตามกฎหมายต่อชีวิต ร่างกาย และทรัพย์สินของบุคคลภายนอก โดยแสดงสำเนาตารางกรมธรรม์ ประกันภัยไว้ในบริเวณพื้นที่ก่อสร้าง</p> <p>5. นำรายละเอียดมาตรการป้องกันและแก้ไขผลกระทบสิ่งแวดล้อม ของโครงการติดไว้บริเวณพื้นที่ที่สามารถมองเห็นได้ง่าย</p> <p>6. จัดจ้างผู้รับเหมาที่มีคุณภาพ ตลอดจนจัดให้มีบริษัทควบคุม งานก่อสร้างให้ปฏิบัติตามมาตรฐานที่ระบุไว้ในรายงานการประเมิน ผลกระทบสิ่งแวดล้อมที่ได้รับความเห็นชอบอย่างเคร่งครัด</p> <p>7. จัดให้มีการติดตั้งป้ายแจ้งการก่อสร้างโครงการ รายละเอียดดังนี้</p> <ul style="list-style-type: none"> - ระบุชื่อ-เบอร์โทรศัพท์ของผู้รับผิดชอบในการควบคุมการก่อสร้าง และเจ้าหน้าที่ของหน่วยงานผู้อนุญาต (เทศบาลเมืองบางแก้ว) ที่ควบคุมการก่อสร้างเพื่อให้ผู้อยู่ใกล้เคียงและผู้สัญจรผ่านไปมา สามารถติดต่อได้โดยตรง ในกรณีที่ได้รับผลกระทบจากการก่อสร้าง โครงการ - ติดตารางมาตรการป้องกันและแก้ไขผลกระทบสิ่งแวดล้อม และ มาตรการติดตามตรวจสอบผลกระทบสิ่งแวดล้อมให้เห็นชัดเจน 	<p>- โครงการได้จัดให้มีการประกันภัยความรับผิดชอบตามกฎหมายต่อชีวิต ร่างกาย และทรัพย์สินของบุคคลภายนอกในพื้นที่ก่อสร้างและบุคคล ภายนอก</p> <p>- โครงการได้กำกับให้ผู้รับเหมาปฏิบัติตามมาตรการที่กำหนด</p> <p>- โครงการได้จัดจ้างผู้รับเหมาที่มีคุณภาพ พร้อมทั้งกำกับให้ ปฏิบัติตามมาตรการที่ระบุไว้ในรายงานการประเมินผลกระทบ สิ่งแวดล้อมที่ได้รับความเห็นชอบอย่างเคร่งครัด</p> <p>- โครงการได้กำกับให้ผู้รับเหมาปฏิบัติตามมาตรการที่กำหนด</p> <p>- โครงการได้กำกับให้ผู้รับเหมาปฏิบัติตามมาตรการที่กำหนด</p>	<p>-</p> <p>-</p> <p>-</p> <p>-</p> <p>-</p> <p>-</p>	<p>- ดังภาคผนวก ข-2</p> <p>-</p> <p>-</p> <p>- ดังรูปที่ 2-31</p> <p>-</p>

ตารางที่ 2-1 (ต่อ)

สรุปผลการปฏิบัติตามมาตรการป้องกันและแก้ไขผลกระทบสิ่งแวดล้อม ระยะการก่อสร้างโครงการ

องค์ประกอบทางสิ่งแวดล้อม และคุณค่าต่างๆ	มาตรการป้องกันและแก้ไขผลกระทบสิ่งแวดล้อม	รายละเอียดการปฏิบัติตามมาตรการฯ	ปัญหา/อุปสรรค และการแก้ไข	เอกสารอ้างอิง
1.5 การพังทลายของดิน	1. ก่อนก่อสร้างโครงการผู้รับเหมาต้องแจ้งเจ้าของอาคารข้างเคียง โดยทำการสำรวจ ถ่ายภาพ สภาพรั้ว กำแพงบ้านและตัวอาคาร พร้อมจัดทำเอกสารเพื่อให้แต่ละฝ่ายเก็บไว้ฝ่ายละ 1 ชุด ก่อนการ จัดทำเสาเข็มของอาคาร เพื่อรับผิดชอบชดเชยค่าเสียหาย/ซ่อมแซม ให้คืนสภาพเดิมหากเกิดการแตกร้าวขึ้น และให้หมายเลขโทรศัพท์ ของเจ้าหน้าที่ควบคุมการก่อสร้าง เพื่อให้สามารถติดต่อกับโครงการ ได้โดยตรง	- โครงการได้จัดให้มีเจ้าหน้าที่ทำการสำรวจ ถ่ายภาพ สภาพรั้ว กำแพงบ้านและตัวอาคารข้างเคียงก่อนเริ่มก่อสร้างโครงการ พร้อมทั้งจัดให้มีประกันภัยความรับผิดชอบตามกฎหมายต่อชีวิต ร่างกาย และทรัพย์สินของบุคลากรในพื้นที่ก่อสร้างและบุคคล ภายนอก	-	- ดังภาคผนวก ข-2
	2. ก่อสร้างอาคารโครงการโดยใช้เสาเข็มเจาะเพื่อป้องกันผลกระทบ ต่อผู้พักอาศัยบริเวณใกล้เคียง	- ปัจจุบัน ผ่านช่วงงานเสาเข็มไปแล้ว ทั้งนี้ ขณะดำเนินการ โครงการได้ปฏิบัติตามมาตรการที่กำหนด	-	- ดังรูปที่ 2-1
	3. จัดให้มีการประกันภัยความรับผิดชอบตามกฎหมายต่อชีวิต ร่างกาย และทรัพย์สินของบุคคลภายนอก โดยแสดงสำเนาทะเบียนธรรม์ ประกันภัยไว้ในที่เปิดเผยและเห็นได้ง่ายภายในพื้นที่ก่อสร้าง	- โครงการได้จัดให้มีประกันภัยความรับผิดชอบตามกฎหมายต่อชีวิต ร่างกาย และทรัพย์สินของบุคลากรในพื้นที่ก่อสร้างและบุคคล ภายนอก	-	- ดังภาคผนวก ข-2

ตารางที่ 2-1 (ต่อ)

สรุปผลการปฏิบัติตามมาตรการป้องกันและแก้ไขผลกระทบสิ่งแวดล้อม ระยะการก่อสร้างโครงการ

องค์ประกอบทางสิ่งแวดล้อม และคุณค่าต่างๆ	มาตรการป้องกันและแก้ไขผลกระทบสิ่งแวดล้อม	รายละเอียดการปฏิบัติตามมาตรการฯ	ปัญหา/อุปสรรค และการแก้ไข	เอกสารอ้างอิง
1.5 การพังทลายของดิน (ต่อ)	4. จัดให้มีบริษัทควบคุมการก่อสร้างควบคุมผู้รับเหมาให้ปฏิบัติตาม มาตรการที่ระบุไว้ในรายงานการประเมินผลกระทบสิ่งแวดล้อมที่ได้รับ ความเห็นชอบอย่างเคร่งครัด นอกจากนี้ เพื่อเป็นการติดตามตรวจสอบ ผลกระทบที่อาจเกิดขึ้นต่อพื้นที่ข้างเคียง โครงการจะกำหนดให้จัด เจ้าหน้าที่จากโครงการเข้าพบนิติบุคคลหมู่บ้านเศรษฐกิจ บานนา- วงแหวน เป็นประจำ ตลอดช่วงเวลาก่อสร้าง เพื่อสอบถามถึงผลกระทบ จากการก่อสร้างโครงการ พร้อมทั้งติดตั้งกล่องรับความเห็นที่บริเวณ ป้อมยาม เพื่อรับเรื่องร้องเรียนที่อาจเกิดขึ้น หากมีปัญหาก่อเกิดขึ้นต้อง หาแนวทางแก้ไขโดยทันที และจัดให้มีการป้องกันภัยความรับผิดชอบตาม กฎหมายชีวิต ร่างกาย และทรัพย์สินของบุคคลภายนอก โดยแสดง สำเนาทะเบียนรถมรณะประกันภัยดังกล่าวไว้ในที่เปิดเผยและเห็นได้ง่าย ภายในพื้นที่ก่อสร้าง รวมทั้ง โครงการต้องจัดให้มีผู้รับเหมาควบคุม การก่อสร้างที่มีคุณภาพ เพื่อควบคุมการก่อสร้างโครงการให้เป็นไปตาม มาตรการที่ระบุไว้ในรายงานการประเมินผลกระทบสิ่งแวดล้อมที่ได้รับ ความเห็นชอบอย่างเคร่งครัด	- โครงการได้จัดจ้างผู้รับเหมาที่มีคุณภาพ พร้อมทั้งกำกับให้ ปฏิบัติตามมาตรการที่ระบุไว้ในรายงานการประเมินผลกระทบ สิ่งแวดล้อมที่ได้รับความเห็นชอบอย่างเคร่งครัด	-	-

ตารางที่ 2-1 (ต่อ)

สรุปผลการปฏิบัติตามมาตรการป้องกันและแก้ไขผลกระทบสิ่งแวดล้อม ระยะการก่อสร้างโครงการ

องค์ประกอบทางสิ่งแวดล้อม และคุณค่าต่างๆ	มาตรการป้องกันและแก้ไขผลกระทบสิ่งแวดล้อม	รายละเอียดการปฏิบัติตามมาตรการฯ	ปัญหา/อุปสรรค และการแก้ไข	เอกสารอ้างอิง
1.6 คุณภาพน้ำ	<p>1. จัดให้มีห้องน้ำ-ห้องส้วมสำหรับคนงานก่อสร้างให้เพียงพอ จำนวน 16 ห้อง ทางด้านทิศเหนือของพื้นที่โครงการ</p> <p>2. จัดให้มีถังบำบัดน้ำเสียสำเร็จรูป จำนวน 1 ชุด ออกแบบให้รองรับน้ำเสียได้ 18 ลูกบาศก์เมตร/วัน ซึ่งเพียงพอต่อปริมาณน้ำเสียที่เกิดขึ้นจากคนงานก่อสร้าง โดยระบบบำบัดน้ำเสียดังกล่าว สามารถบำบัดน้ำเสียให้มีค่า BOD ในน้ำทิ้งไม่เกิน 20 มิลลิกรัม/ลิตร</p> <p>3. จัดให้มีคนงานดูแลความสะอาดห้องน้ำ-ห้องส้วม และบริเวณห้องน้ำ-ห้องส้วมสม่ำเสมอตลอดเวลา</p> <p>4. ประสานรถสูบล้างปฏิทินของผู้ประกอบการที่ได้รับสัมปทานจากเทศบาลเมืองบางแก้ว มาสูบล้างส่วนเกินไปกำจัดเมื่อเต็ม</p> <p>5. จัดให้มีพนักงานดูแลความสะอาดห้องน้ำและดูแลระบบบำบัดน้ำเสียให้ทำงานได้อย่างมีประสิทธิภาพ</p> <p>6. ตรวจสอบการรั่วซึมของน้ำจากห้องน้ำ เพื่อให้ห้องน้ำสะอาดและไม่ส่งกลิ่นรบกวนผู้พักอาศัยบริเวณใกล้เคียง</p> <p>7. จัดให้มีการใช้น้ำยาฆ่าเชื้อโรคทำความสะอาดและใช้น้ำยาดับกลิ่นห้องน้ำ-ห้องส้วมคนงาน</p>	<p>- โครงการได้จัดให้มีห้องน้ำ-ห้องส้วมบริเวณพื้นที่ก่อสร้างอย่างเพียงพอ</p> <p>- โครงการได้จัดให้มีถังบำบัดน้ำเสียสำเร็จรูปในบริเวณพื้นที่ก่อสร้าง</p> <p>- โครงการได้จัดให้มีคนงานทำความสะอาดห้องน้ำ-ห้องส้วมเป็นประจำทุกวัน</p> <p>- โครงการได้ติดต่อประสานให้บริษัทเอกชนเข้ามาสูบล้างไปกำจัดอยู่เสมอ</p> <p>- โครงการได้จัดให้มีคนงานทำความสะอาดห้องน้ำ-ห้องส้วมเป็นประจำทุกวัน</p> <p>- โครงการได้จัดให้มีคนงานตรวจสอบจุดรั่วซึมของห้องน้ำ-ห้องส้วมอย่างสม่ำเสมอ</p> <p>- โครงการได้จัดให้มีคนงานทำความสะอาดห้องน้ำ-ห้องส้วมโดยใช้น้ำยาฆ่าเชื้อโรคและน้ำยาดับกลิ่น</p>	<p>-</p> <p>-</p> <p>-</p> <p>-</p> <p>-</p> <p>-</p> <p>-</p>	<p>- ดังรูปที่ 2-11</p> <p>- ดังรูปที่ 2-38</p> <p>-</p> <p>- ดังภาคผนวก ข-7</p> <p>-</p> <p>-</p> <p>-</p>

ตารางที่ 2-1 (ต่อ)
สรุปผลการปฏิบัติตามมาตรการป้องกันและแก้ไขผลกระทบสิ่งแวดล้อม ระยะการก่อสร้างโครงการ

องค์ประกอบทางสิ่งแวดล้อม และคุณค่าต่างๆ	มาตรการป้องกันและแก้ไขผลกระทบสิ่งแวดล้อม	รายละเอียดการปฏิบัติตามมาตรการฯ	ปัญหา/อุปสรรค และการแก้ไข	เอกสารอ้างอิง
2. ทรัพยากรสิ่งแวดล้อมทางชีวภาพ	- ดำเนินการตามมาตรการป้องกันและแก้ไขผลกระทบต่อทรัพยากรสิ่งแวดล้อมทางกายภาพ ได้แก่ คุณภาพอากาศ ระดับเสียง ความสั่นสะเทือน การพังทลายของดิน คุณภาพน้ำ และคุณค่าการใช้ประโยชน์ของมนุษย์อย่างเคร่งครัด เพื่อไม่ก่อให้เกิดผลกระทบต่อสิ่งแวดล้อมทางชีวภาพ	- โครงการได้กำชับให้ผู้รับเหมาปฏิบัติตามมาตรการที่ระบุไว้ในรายงานการประเมินผลกระทบสิ่งแวดล้อมที่ได้รับความเห็นชอบอย่างเคร่งครัด	-	-
3. คุณค่าการใช้ประโยชน์ของมนุษย์				
3.1 น้ำใช้	1. จัดให้มีการสำรองน้ำใช้อย่างน้อย 20 ลูกบาศก์เมตร/วัน (สำรองน้ำได้อย่างน้อย 1 วัน) 2. กำชับให้คนงานใช้น้ำอย่างประหยัด	- โครงการได้จัดให้มีถังสำรองน้ำใช้ในบริเวณพื้นที่โครงการ - โครงการได้ติดป้ายณรงค์ให้คนงานช่วยกันประหยัดน้ำ	- -	- ดังรูปที่ 2-37 - ดังรูปที่ 2-12
3.2 น้ำเสีย	- ปฏิบัติตามมาตรการป้องกันและแก้ไขผลกระทบสิ่งแวดล้อมที่ระบุในหัวข้อ 1.6 เรื่อง คุณภาพน้ำอย่างเคร่งครัด	- โครงการได้กำชับให้ผู้รับเหมาปฏิบัติตามมาตรการที่กำหนด	-	-
3.3 การระบายน้ำและการป้องกันน้ำท่วม	- จัดให้มีรางระบายน้ำชั่วคราว ความกว้าง 0.6 เมตร ความลึก 0.4 เมตร ความลาดเอียง 1 : 500 โดยรอบพื้นที่โครงการ ซึ่งจุดสุดท้ายของรางระบายน้ำชั่วคราวจะมีบ่อดักขยะ จำนวน 1 บ่อ เพื่อให้ตะกอนดินหรือเศษหิน กรวดทรายที่ไหลมากับน้ำฝนตกตะกอนก่อนระบายน้ำออกสู่ท่อระบายน้ำริมถนนการจ่ายอมด้านทิศเหนือของโครงการ จากนั้นจะไหลไปยังท่อระบายน้ำริมเขตทางพิเศษกาญจนาภิเษก (บางพลี-สุขสวัสดิ์) บริเวณด้านทิศตะวันออกของโครงการ และไหลลงสู่คลองบางแก้วใหญ่ต่อไป	- โครงการได้จัดให้มีรางระบายน้ำ (ชั่วคราว) ในบริเวณพื้นที่โครงการ	-	- ดังรูปที่ 2-39

ตารางที่ 2-1 (ต่อ)
สรุปผลการปฏิบัติตามมาตรการป้องกันและแก้ไขผลกระทบสิ่งแวดล้อม ระยะการก่อสร้างโครงการ

องค์ประกอบทางสิ่งแวดล้อม และคุณค่าต่างๆ	มาตรการป้องกันและแก้ไขผลกระทบสิ่งแวดล้อม	รายละเอียดการปฏิบัติตามมาตรการฯ	ปัญหา/อุปสรรค และการแก้ไข	เอกสารอ้างอิง
3.4 การจัดการมูลฝอย	<p>1. มาตรการด้านการจัดการเศษวัสดุก่อสร้าง</p> <ul style="list-style-type: none"> - ใช้รถบรรทุก 10 ล้อ ในการขนส่งดินและเศษวัสดุก่อสร้าง - ใช้ผ้าใบคลุมท้ายรถบรรทุกที่ขนส่งดินและเศษวัสดุก่อสร้าง เพื่อป้องกันการร่วงหล่นลงบนถนน - กำหนดช่วงเวลาการขนส่งรถบรรทุก 10 ล้อ ในช่วงเวลาที่เจ้าหน้าที่ตำรวจท้องที่อนุญาตให้รถบรรทุกสามารถสัญจรบริเวณโครงการได้ - ฉีดพรมน้ำบริเวณพื้นที่ก่อสร้างหรือบริเวณที่ทำให้เกิดฝุ่นละอองตลอดระยะเวลาการก่อสร้าง พร้อมทั้งกวาดฝุ่นละอองและตะกอนภายหลังการฉีดพรมน้ำ เพื่อป้องกันการอุดตันท่อระบายน้ำ และการฟุ้งกระจายอีกครั้ง - ควบคุมน้ำหนักรถบรรทุกไม่ให้บรรทุกเกิน 10 ตัน และกำชับให้คนขับรถบรรทุกปฏิบัติตามพระราชบัญญัติการจราจรทางบก และให้ขับรถด้วยความระมัดระวังเป็นพิเศษ - ตรวจสอบเครื่องยนต์รถที่ใช้ในการขนส่งให้อยู่ในสภาพดีอยู่เสมอ เพื่อลดการเกิดมลพิษ 	<ul style="list-style-type: none"> - โครงการได้กำชับให้ผู้รับเหมาปฏิบัติตามมาตรการที่กำหนด - โครงการได้กำชับให้คนขับรถใช้ผ้าใบปิดคลุมท้ายรถบรรทุกให้มิดชิด - โครงการได้กำชับให้ผู้รับเหมาปฏิบัติตามมาตรการที่กำหนด - โครงการได้จัดให้มีคนงานทำความสะอาดพื้นที่ก่อสร้าง และบริเวณทางเข้า-ออกโครงการเป็นประจำทุกวัน - โครงการได้กำชับให้ผู้รับเหมาปฏิบัติตามมาตรการที่กำหนด - โครงการได้กำชับให้ผู้รับเหมาปฏิบัติตามมาตรการที่กำหนด 	<ul style="list-style-type: none"> - - - - - - 	<ul style="list-style-type: none"> - - ดังรูปที่ 2-43 - - ดังรูปที่ 2-3 - -

ตารางที่ 2-1 (ต่อ)
สรุปผลการปฏิบัติตามมาตรการป้องกันและแก้ไขผลกระทบสิ่งแวดล้อม ระยะการก่อสร้างโครงการ

องค์ประกอบทางสิ่งแวดล้อม และคุณค่าต่างๆ	มาตรการป้องกันและแก้ไขผลกระทบสิ่งแวดล้อม	รายละเอียดการปฏิบัติตามมาตรการฯ	ปัญหา/อุปสรรค และการแก้ไข	เอกสารอ้างอิง
3.4 การจัดการมูลฝอย (ต่อ)	<p><u>2. มาตรการด้านการจัดการมูลฝอยจากคนงานก่อสร้าง</u></p> <ul style="list-style-type: none"> - ไม่นำเศษวัสดุก่อสร้างไปทิ้งในพื้นที่สาธารณะหรือสถานที่ที่อาจจะส่งผลกระทบต่อผู้พักอาศัยที่อยู่บริเวณนั้น - จัดเตรียมถังรองรับมูลฝอยทั่วไป ขนาด 240 ลิตร จำนวน 8 ถัง วางไว้ในบริเวณด้านทิศเหนือของพื้นที่โครงการ และในแต่ละวันต้องจัดให้มีผู้รับผิดชอบในการรวบรวมมูลฝอยตามจุดต่างๆ เพื่อให้เทศบาลเมืองบางแก้วดำเนินการจัดเก็บต่อไป - กำชับให้คนงานทิ้งมูลฝอยลงในภาชนะรองรับที่ได้จัดเตรียมไว้อย่างเคร่งครัด - จัดให้มีเจ้าหน้าที่ตรวจสอบความสะอาดบริเวณที่ตั้งถังรองรับมูลฝอย พื้นที่พักขยะ และกำชับให้พนักงานปฏิบัติตามหลักสุขอนามัยอย่างเคร่งครัด เพื่อป้องกันกลิ่นรบกวนผู้พักอาศัยข้างเคียง - หากบริเวณพื้นที่พักขยะของโครงการส่งผลกระทบด้านกลิ่นรบกวนโครงการต้องจัดหาวิธีหรือสารเคมีทางชีวภาพมาช่วยกำจัดกลิ่น - ควบคุมไม่ให้มีสัตว์พาหะนำโรคในพื้นที่โครงการ หากพบต้องกำจัดทันที - จัดให้มีการติดตั้งกล้อง CCTV ไว้ภายในพื้นที่ก่อสร้าง และบริเวณทางเข้า-ออกโครงการ เพื่อตรวจสอบความปลอดภัยภายในพื้นที่โครงการและพื้นที่ใกล้เคียง 	<ul style="list-style-type: none"> - โครงการได้ออกกฎระเบียบห้ามคนงานนำเศษวัสดุก่อสร้างไปทิ้งในบริเวณพื้นที่สาธารณะโดยเด็ดขาด - โครงการได้จัดให้มีถังขยะแยกประเภทในบริเวณพื้นที่โครงการอย่างเพียงพอ พร้อมทั้งติดต่อประสานให้บริษัทเอกชนเข้ามาจัดเก็บมูลฝอยไปกำจัดเป็นประจำ - โครงการได้ติดป้ายรณรงค์ให้คนงานช่วยกันรักษาความสะอาด พร้อมทั้งกำชับให้คนงานทิ้งขยะมูลฝอยในถังรองรับที่จัดเตรียมไว้ให้เท่านั้น - โครงการได้จัดให้มีคนงานทำความสะอาดถังรองรับมูลฝอยเป็นประจำทุกวัน - หากพบว่าบริเวณจุดพักขยะของโครงการส่งกลิ่นรบกวนผู้พักอาศัยข้างเคียง ทางโครงการฯ จะปฏิบัติตามมาตรการที่กำหนด - หากพบว่าสัตว์พาหะนำโรค ทางโครงการฯ จะปฏิบัติตามมาตรการที่กำหนด - โครงการได้ติดตั้งกล้องวงจรปิด (CCTV) รอบบริเวณโครงการ 	<ul style="list-style-type: none"> - - - - - - - 	<ul style="list-style-type: none"> - - - - - - -

ตารางที่ 2-1 (ต่อ)

สรุปผลการปฏิบัติตามมาตรการป้องกันและแก้ไขผลกระทบสิ่งแวดล้อม ระยะการก่อสร้างโครงการ

องค์ประกอบทางสิ่งแวดล้อม และคุณค่าต่างๆ	มาตรการป้องกันและแก้ไขผลกระทบสิ่งแวดล้อม	รายละเอียดการปฏิบัติตามมาตรการฯ	ปัญหา/อุปสรรค และการแก้ไข	เอกสารอ้างอิง
3.5 ระบบไฟฟ้า	- กำชับให้คนงานใช้ไฟฟ้าอย่างประหยัด	- โครงการได้ติดป้ายรณรงค์ให้คนงานช่วยกันประหยัดไฟฟ้า	-	- ดังรูปที่ 2-14 - ดังภาคผนวก ข-3
3.6 การป้องกันอัคคีภัย	1. จัดให้มีถังดับเพลิงเคมีชนิดมือถืออย่างเพียงพอ เพื่อเตรียมความพร้อม กรณีเกิดเหตุเพลิงไหม้ 2. จัดให้มีการตรวจสอบระบบป้องกันและเตือนอัคคีภัยให้สามารถใช้งานได้ดีอยู่เสมอ หากพบว่ามีการเสียหายหรือใช้การไม่ได้ ให้รีบดำเนินการแก้ไขทันที 3. ติดป้ายแนะนำการใช้อุปกรณ์แต่ละตัวไว้บริเวณที่อุปกรณ์ติดตั้งอยู่ เพื่อให้ผู้ที่อยู่ใกล้ที่เกิดเหตุสามารถใช้ได้ทันที 4. จัดอบรมและฝึกซ้อมอพยพคน กรณีเกิดเพลิงไหม้ โดยติดต่อฝ่ายงานป้องกันและบรรเทาสาธารณภัยเทศบาลเมืองบางแก้ว ให้เข้ามาจัดอบรมและซักซ้อมแผนอพยพหนีไฟให้กับโครงการ 5. จัดให้มีการติดประกาศแจ้งตำแหน่งติดตั้งถังดับเพลิงไว้บริเวณพื้นที่โครงการ 6. จัดให้มีการติดตั้งถังดับเพลิงในจุดเห็นได้อย่างชัดเจนและสะดวกในการใช้งาน 7. ติดตั้งป้ายระมัดระวังการสูบบุหรี่ในพื้นที่เสี่ยงก่อให้เกิดเพลิงไหม้	- โครงการได้จัดให้มีถังดับเพลิงบริเวณพื้นที่ก่อสร้างและติดป้ายวิธีการใช้งานถังดับเพลิงในบริเวณที่ติดตั้งอุปกรณ์ไว้ - โครงการได้จัดให้มีเจ้าหน้าที่ความปลอดภัย (จป.) วิชาชีพ ตรวจสอบสภาพถังดับเพลิงให้พร้อมใช้งานอยู่เสมอ - โครงการได้จัดให้มีถังดับเพลิงบริเวณพื้นที่ก่อสร้างและติดป้ายวิธีการใช้งานถังดับเพลิงในบริเวณที่ติดตั้งอุปกรณ์ไว้ - โครงการได้จัดให้มีแผนฝึกซ้อมดับเพลิงและอพยพหนีไฟ ระหว่างเดือนมกราคม-มิถุนายน 2566 ซึ่งจะนำเสนอในรายงานฯ ฉบับถัดไป - โครงการได้จัดให้มีถังดับเพลิงบริเวณพื้นที่ก่อสร้างและติดป้ายวิธีการใช้งานถังดับเพลิงในบริเวณที่ติดตั้งอุปกรณ์ไว้ - โครงการได้จัดให้มีถังดับเพลิงบริเวณพื้นที่ก่อสร้างและติดป้ายวิธีการใช้งานถังดับเพลิงในบริเวณที่ติดตั้งอุปกรณ์ไว้ - โครงการได้จัดให้มีพื้นที่สูบบุหรี่ และติดป้ายห้ามสูบบุหรี่ ในบริเวณที่ห้ามสูบอย่างชัดเจน รวมทั้งกำชับให้คนงานสูบบุหรี่ ในบริเวณที่จัดเตรียมไว้ให้เท่านั้น	- - - - - -	- ดังรูปที่ 2-16 - ดังภาคผนวก ข-4 - ดังรูปที่ 2-36 - ดังรูปที่ 2-16 - ดังภาคผนวก ข-4 - - ดังรูปที่ 2-16 - ดังภาคผนวก ข-4 - ดังรูปที่ 2-16 - ดังภาคผนวก ข-4 - ดังรูปที่ 2-18 - ดังรูปที่ 2-19 - ดังภาคผนวก ข-4

ตารางที่ 2-1 (ต่อ)
สรุปผลการปฏิบัติตามมาตรการป้องกันและแก้ไขผลกระทบสิ่งแวดล้อม ระยะการก่อสร้างโครงการ

องค์ประกอบทางสิ่งแวดล้อม และคุณค่าต่างๆ	มาตรการป้องกันและแก้ไขผลกระทบสิ่งแวดล้อม	รายละเอียดการปฏิบัติตามมาตรการฯ	ปัญหา/อุปสรรค และการแก้ไข	เอกสารอ้างอิง
3.7 การจราจร	<p>1. จัดให้มีการติดตั้งป้ายแจ้งการก่อสร้างโครงการ โดยมีรายละเอียดดังนี้</p> <ul style="list-style-type: none"> - ระบุชื่อ-เบอร์โทรศัพท์ของผู้รับผิดชอบในการควบคุมการก่อสร้าง และเจ้าหน้าที่ของหน่วยงานผู้อนุญาต (เทศบาลเมืองบางแก้ว) ที่ควบคุมการก่อสร้าง เพื่อให้ผู้ที่อยู่ใกล้เคียงและผู้สัญจรผ่านไปมาสามารถติดต่อได้โดยตรง ในกรณีที่ได้รับผลกระทบจากการก่อสร้างโครงการ - ติดตารางสรุปมาตรการป้องกันและแก้ไขผลกระทบสิ่งแวดล้อม และมาตรการติดตามตรวจสอบผลกระทบสิ่งแวดล้อมไว้บริเวณด้านหน้าโครงการให้เห็นอย่างชัดเจน <p>2. ติดป้ายประชาสัมพันธ์บริเวณด้านข้างของรถขนส่งดิน/วัสดุก่อสร้าง และรถรับ-ส่งคนงาน โดยระบุชื่อบริษัทผู้รับเหมา พร้อมเบอร์โทรศัพท์ติดต่อเพื่อให้ผู้พักอาศัยบริเวณใกล้เคียงและผู้ที่ใช้เส้นทางร่วมกับรถบรรทุกได้รับทราบข้อมูลและสามารถติดต่อกับผู้รับเหมาได้โดยตรง ในกรณีที่ได้รับความเดือดร้อนจากการขนส่งดิน/วัสดุก่อสร้าง และรถรับ-ส่งคนงาน</p> <p>3. ใช้ผ้าใบคลุมท้ายรถบรรทุกที่ใช้ขนส่งดิน เพื่อป้องกันการรบกวนกลิ่นบนถนนที่ใช้เป็นเส้นทางในการขนส่ง</p> <p>4. ควบคุมน้ำหนักรถบรรทุกไม่ให้บรรทุกเกิน 10 ตัน และกำชับให้คนขับรถปฏิบัติตามพระราชบัญญัติการจราจรทางบก และขับขี่ด้วยความระมัดระวังเป็นพิเศษ</p>	<ul style="list-style-type: none"> - โครงการได้กำชับให้ผู้รับเหมาปฏิบัติตามมาตรการที่กำหนด - โครงการได้กำชับให้ผู้รับเหมาปฏิบัติตามมาตรการที่กำหนด - โครงการได้กำชับให้ผู้รับเหมาปฏิบัติตามมาตรการที่กำหนด - โครงการได้กำชับให้คนขับรถใช้ผ้าใบปิดคลุมท้ายรถบรรทุกให้มิดชิด - โครงการได้กำชับให้ผู้รับเหมาปฏิบัติตามมาตรการที่กำหนด 	<ul style="list-style-type: none"> - - - - - 	<ul style="list-style-type: none"> - ดังรูปที่ 2-31 - - - -

ตารางที่ 2-1 (ต่อ)

สรุปผลการปฏิบัติตามมาตรการป้องกันและแก้ไขผลกระทบสิ่งแวดล้อม ระยะการก่อสร้างโครงการ

องค์ประกอบทางสิ่งแวดล้อมและคุณค่าต่างๆ	มาตรการป้องกันและแก้ไขผลกระทบสิ่งแวดล้อม	รายละเอียดการปฏิบัติตามมาตรการฯ	ปัญหา/อุปสรรคและการแก้ไข	เอกสารอ้างอิง
3.7 การจราจร (ต่อ)	<p>5. ผิดพรมน้ำบริเวณพื้นที่ก่อสร้างหรือบริเวณที่ก่อให้เกิดฝุ่นละออง เพื่อป้องกันการฟุ้งกระจายของฝุ่นละออง ตลอดระยะเวลาก่อสร้าง</p> <p>6. จัดให้มีพนักงานทำความสะอาดเศษดิน/ทรายที่ตกหล่นอยู่นอกรั้วพื้นที่โครงการและถนนบริเวณโครงการทุกวัน เพื่อไม่ให้เกิดฝุ่นละอองฟุ้งกระจาย และในกรณีที่มีเศษดินเปียกร่วงหล่น ต้องใช้น้ำฉีดพรมล้างทำความสะอาดทันที</p> <p>7. ทำความสะอาดล้อรถบรรทุก โดยใช้ น้ำฉีดก่อนออกสู่ถนนภายนอกโครงการ ตลอดระยะเวลาการก่อสร้าง</p> <p>8. จัดหาแผ่นเหล็กอย่างหนาปูให้ทั่วบริเวณภายในพื้นที่โครงการที่จะมีรถวิ่งผ่าน เพื่อป้องกันการรบกวนโคลนในช่วงฝนตก</p> <p>9. ติดตั้งป้ายสัญญาณจราจรต่างๆ เช่น ป้ายชะลอความเร็ว เขตก่อสร้างทางชั่วคราว เป็นต้น ทั้งในพื้นที่โครงการและบริเวณทางเข้า-ออกพื้นที่โครงการ</p> <p>10. จัดให้มีป้ายชื่อโครงการและลูกศรแสดงทิศทางเข้า-ออกโครงการอย่างชัดเจน</p> <p>11. จัดให้มีการติดตั้งเครื่องหมายและสัญญาณจราจรตามรูปแบบและแนวทางการติดตั้งเครื่องหมายและสัญญาณสำหรับการก่อสร้างโครงการ ทั้งในเวลากลางวันและกลางคืน</p>	<p>- โครงการได้จัดให้มีคนงานทำความสะอาดพื้นที่ก่อสร้าง และบริเวณทางเข้า-ออกโครงการเป็นประจำทุกวัน</p> <p>- โครงการได้จัดให้มีคนงานทำความสะอาดพื้นที่ก่อสร้าง และบริเวณทางเข้า-ออกโครงการเป็นประจำทุกวัน</p> <p>- โครงการได้จัดให้มีคนงานทำความสะอาดล้อรถบรรทุกก่อนออกนอกบริเวณพื้นที่โครงการทุกครั้ง</p> <p>- ปัจจุบัน โครงการได้ทำการรื้อถอนแผ่นเหล็กออก และเทพื้นถนนด้วยคอนกรีต</p> <p>- โครงการได้ปฏิบัติตามมาตรการที่กำหนด</p> <p>- โครงการได้จัดให้มีป้ายชื่อโครงการและลูกศรแสดงทิศทางเข้า-ออกโครงการอย่างชัดเจน</p> <p>- โครงการได้ปฏิบัติตามมาตรการที่กำหนด</p>	<p>-</p> <p>-</p> <p>-</p> <p>-</p> <p>-</p> <p>-</p> <p>-</p>	<p>- ดังรูปที่ 2-3</p> <p>- ดังรูปที่ 2-3</p> <p>- ดังรูปที่ 2-5</p> <p>- ดังรูปที่ 2-17</p> <p>- ดังรูปที่ 2-6</p> <p>- ดังรูปที่ 2-21</p> <p>- ดังรูปที่ 2-22</p> <p>- ดังรูปที่ 2-26</p> <p>- ดังรูปที่ 2-1</p> <p>- ดังรูปที่ 2-6</p> <p>- ดังรูปที่ 2-21</p> <p>- ดังรูปที่ 2-22</p> <p>- ดังรูปที่ 2-26</p>

ตารางที่ 2-1 (ต่อ)

สรุปผลการปฏิบัติตามมาตรการป้องกันและแก้ไขผลกระทบสิ่งแวดล้อม ระยะการก่อสร้างโครงการ

องค์ประกอบทางสิ่งแวดล้อม และคุณค่าต่างๆ	มาตรการป้องกันและแก้ไขผลกระทบสิ่งแวดล้อม	รายละเอียดการปฏิบัติตามมาตรการฯ	ปัญหา/อุปสรรค และการแก้ไข	เอกสารอ้างอิง
3.7 การจราจร (ต่อ)	12. ติดตั้งสัญญาณไฟเตือนและป้ายจราจรชั่วคราวบริเวณทาง เข้า-ออกโครงการ ในระหว่างการก่อสร้าง	- โครงการได้ปฏิบัติตามมาตรการที่กำหนด	-	- ดังรูปที่ 2-6 - ดังรูปที่ 2-21 - ดังรูปที่ 2-22 - ดังรูปที่ 2-26
	13. จัดให้มีเจ้าหน้าที่ดูแลความปลอดภัยเพื่ออำนวยความสะดวก ด้านการจราจร เมื่อมีการเข้า-ออกโครงการ	- โครงการได้จัดให้มีเจ้าหน้าที่รักษาความปลอดภัย (รปภ.) ดูแล ความเรียบร้อยบริเวณพื้นที่ก่อสร้าง และอำนวยความสะดวก บริเวณทางเข้า-ออกโครงการ ตลอด 24 ชั่วโมง	-	- ดังรูปที่ 2-23
	14. จัดให้มีพื้นที่จอดรถบรรทุกไว้ภายในโครงการ เพื่อเป็นที่จอดรถ สำหรับขนส่งดิน วัสดุก่อสร้าง และรับ-ส่งคนงานก่อสร้าง	- โครงการได้จัดให้มีพื้นที่จอดรถในบริเวณโครงการ	-	-
	15. รถขนส่งดินทั้งหมด ขณะจอดรถรอรับดินในพื้นที่โครงการ จะต้องดับเครื่องยนต์ เพื่อลดการรบกวนด้านเสียงและมลพิษ ทางอากาศต่ออาคาร/บ้านพักอาศัยข้างเคียง	- โครงการได้กำชับให้ผู้รับเหมาปฏิบัติตามมาตรการที่กำหนด	-	-
	16. กำหนดช่วงเวลาการขนส่งดินโดยรถบรรทุก 10 ล้อ ในช่วงเวลา ที่เจ้าหน้าที่ตำรวจท้องที่อนุญาตให้รถบรรทุกสามารถสัญจรบริเวณ โครงการได้	- โครงการได้กำชับให้ผู้รับเหมาปฏิบัติตามมาตรการที่กำหนด	-	-
	17. ห้ามจอดรถขนส่งดิน/วัสดุก่อสร้าง หรือรถรับ-ส่งคนงานนอก พื้นที่โครงการโดยเด็ดขาด	- โครงการได้จัดให้มีพื้นที่จอดรถในบริเวณโครงการ พร้อมทั้ง ติดป้ายห้ามจอดรถบนถนนสาธารณะ	-	- ดังรูปที่ 2-22
	18. ห้ามเร่งเครื่องยนต์ของรถขนส่งให้เกิดเสียงดังรบกวน	- โครงการได้กำชับให้ผู้รับเหมาปฏิบัติตามมาตรการที่กำหนด	-	- ดังรูปที่ 2-22

ตารางที่ 2-1 (ต่อ)

สรุปผลการปฏิบัติตามมาตรการป้องกันและแก้ไขผลกระทบสิ่งแวดล้อม ระยะการก่อสร้างโครงการ

องค์ประกอบทางสิ่งแวดล้อม และคุณค่าต่างๆ	มาตรการป้องกันและแก้ไขผลกระทบสิ่งแวดล้อม	รายละเอียดการปฏิบัติตามมาตรการฯ	ปัญหา/อุปสรรค และการแก้ไข	เอกสารอ้างอิง
4. คุณค่าคุณภาพชีวิต 4.1 ผลกระทบทางสังคม	1. ปฏิบัติตามมาตรการป้องกันและแก้ไขผลกระทบด้านต่างๆ ได้แก่ ด้านกายภาพ ชีวภาพ และคุณค่าการใช้ประโยชน์ของมนุษย์ เพื่อให้ไม่ส่งผลกระทบต่อผู้พักอาศัยที่อยู่ใกล้เคียง ไม่อนุญาตให้คนงานก่อสร้างพักค้างคืนในพื้นที่ก่อสร้าง 2. ไม่อนุญาตให้คนงานพักค้างคืนในพื้นที่โครงการเด็ดขาด แต่ทั้งนี้ ต้องจัดให้มีคนงานประมาณ 2 คน ที่ทำหน้าที่ควบคุมสไตรในเวลา กลางคืน นอกจากนี้ ต้องจัดให้มีเจ้าหน้าที่รักษาความปลอดภัย ประมาณ 2 คน ทำหน้าที่รักษาความปลอดภัยในพื้นที่โครงการ 3. จัดให้มีป้ายประชาสัมพันธ์บริเวณหน้าพื้นที่บ้านพักคนงาน โดยระบุชื่อบริษัทผู้รับเหมา ชื่อผู้รับเหมา/ผู้ควบคุมคนงาน พร้อมทั้งเบอร์โทรศัพท์ติดต่อ เพื่อให้ผู้พักอาศัยที่อยู่ใกล้เคียงพื้นที่บ้านพักคนงานก่อสร้างได้รับทราบข้อมูล และสามารถติดต่อกับผู้รับเหมา/ผู้ควบคุมได้โดยตรง ในกรณีได้รับความเดือดร้อนจากบ้านพักคนงาน	- โครงการได้จัดจ้างผู้รับเหมาที่มีคุณภาพ พร้อมทั้งกำชับให้ปฏิบัติตามมาตรการที่ระบุไว้ในรายงานการประเมินผลกระทบสิ่งแวดล้อมที่ได้รับความเห็นชอบอย่างเคร่งครัด - โครงการได้จัดให้มีบ้านพักคนงานอยู่ภายนอกพื้นที่โครงการ พร้อมทั้งจัดให้มีเจ้าหน้าที่รักษาความปลอดภัย (รปภ.) ดูแลความเรียบร้อยบริเวณบ้านพักคนงาน ตลอด 24 ชั่วโมง - โครงการได้กำชับให้ผู้รับเหมาปฏิบัติตามมาตรการที่กำหนด	- - -	- - ดังรูปที่ 2-23 - ดังรูปที่ 2-25 -

ตารางที่ 2-1 (ต่อ)
สรุปผลการปฏิบัติตามมาตรการป้องกันและแก้ไขผลกระทบสิ่งแวดล้อม ระยะการก่อสร้างโครงการ

องค์ประกอบทางสิ่งแวดล้อม และคุณค่าต่างๆ	มาตรการป้องกันและแก้ไขผลกระทบสิ่งแวดล้อม	รายละเอียดการปฏิบัติตามมาตรการฯ	ปัญหา/อุปสรรค และการแก้ไข	เอกสารอ้างอิง
4.1 ผลกระทบทางสังคม (ต่อ)	<p>4. ด้านความปลอดภัยในชีวิตและทรัพย์สิน และสวัสดิการของประชาชน โครงการได้จัดให้มีระบบรักษาความปลอดภัยภายในโครงการดังนี้</p> <ul style="list-style-type: none"> - จัดให้มีเจ้าหน้าที่รักษาความปลอดภัย (รปภ.) ภายในโครงการ ตลอด 24 ชั่วโมง - จัดให้มีกล้องวงจรปิด CCTV ทั่วบริเวณโดยรอบพื้นที่โครงการ เพื่อใช้ในการตรวจสอบความเรียบร้อยและความปลอดภัยภายในโครงการ <p><u>ผลกระทบทางด้านประชากรและการโยกย้าย</u></p> <ul style="list-style-type: none"> - พิจารณารับคนงานในชุมชนเข้าทำงานเป็นอันดับแรก เพื่อช่วยลดการโยกย้ายของแรงงานต่างถิ่น - โครงการจะต้องกำหนดให้มีระเบียบปฏิบัติของคนงานในพื้นที่ก่อสร้าง เพื่อป้องกันและลดผลกระทบต่อผู้พักอาศัยข้างเคียง 	<ul style="list-style-type: none"> - โครงการได้จัดให้มีเจ้าหน้าที่รักษาความปลอดภัย (รปภ.) ดูแลความเรียบร้อยบริเวณพื้นที่ก่อสร้างและอำนวยความสะดวกบริเวณทางเข้า-ออกโครงการ ตลอด 24 ชั่วโมง - โครงการได้ติดตั้งกล้องวงจรปิด (CCTV) รอบบริเวณโครงการ - โครงการได้คัดเลือกคนงานในชุมชนเข้าทำงานเป็นอันดับแรก - โครงการได้จัดให้มีหัวหน้าคอยควบคุมดูแลคนงานไม่ให้สร้างความเดือดร้อนต่อผู้พักอาศัยบริเวณข้างเคียง พร้อมทั้งกำชับให้คนงานปฏิบัติตามกฎระเบียบในการทำงานอย่างเคร่งครัด 	<p>-</p> <p>-</p> <p>-</p> <p>-</p>	<p>- ดังรูปที่ 2-23</p> <p>- ดังรูปที่ 2-15</p> <p>-</p> <p>- ดังรูปที่ 2-7 - ดังภาคผนวก ข-3</p>

ตารางที่ 2-1 (ต่อ)
สรุปผลการปฏิบัติตามมาตรการป้องกันและแก้ไขผลกระทบสิ่งแวดล้อม ระยะการก่อสร้างโครงการ

องค์ประกอบทางสิ่งแวดล้อม และคุณค่าต่างๆ	มาตรการป้องกันและแก้ไขผลกระทบสิ่งแวดล้อม	รายละเอียดการปฏิบัติตามมาตรการฯ	ปัญหา/อุปสรรค และการแก้ไข	เอกสารอ้างอิง
4.1 ผลกระทบทางสังคม (ต่อ)	<p>ความแตกต่างด้านอายุ เพศ เชื้อชาติ และความแตกต่างของชาติพันธุ์</p> <ul style="list-style-type: none"> - พิจารณาเลือกคนงานที่เป็นคนไทยเป็นอันดับแรก - กรณีรับคนงานต่างด้าว ต้องเลือกคนงานที่ได้รับใบอนุญาตถูกต้องตามกฎหมายเข้ามาทำงาน และให้คนงานปฏิบัติตามกฎระเบียบ/ข้อบังคับ เพื่อป้องกันและลดผลกระทบต่อชุมชนข้างเคียง - โครงการจะต้องดูแลคนงานก่อสร้างที่เข้ามาทำงานภายในพื้นที่โครงการ โดยระบุสีเสื้อผ้าชุดปฏิบัติงาน พร้อมติดบัตรแสดงข้อมูลชื่อ-นามสกุล รหัสคนงาน แผนกที่สังกัด รวมถึงการตรวจสภาพร่างกายว่าเป็นผู้ที่ปลอดสารเสพติด บันทึกเป็นลายลักษณ์อักษร พร้อมทั้งให้ตรวจสอบได้เสมอ - จัดให้มีการขึ้นทะเบียนแรงงานต่างด้าวกับสำนักบริหารแรงงานต่างด้าว เพื่อให้สามารถตรวจสอบประวัติคนงานได้ 	<ul style="list-style-type: none"> - โครงการได้คัดเลือกรับคนงานที่เป็นคนไทยเข้าทำงานเป็นอันดับแรก - โครงการได้คัดเลือกรับแรงงานต่างด้าวที่ถูกต้องตามกฎหมายเข้ามาทำงานเท่านั้น - โครงการได้จัดให้มีชุดยูนิฟอร์มสำหรับคนงานก่อสร้าง และกำชับให้คนงานแต่งกายให้ถูกต้องตามกฎระเบียบ - โครงการได้คัดเลือกรับแรงงานต่างด้าวที่ถูกต้องตามกฎหมายเข้ามาทำงานเท่านั้น 	<p>-</p> <p>-</p> <p>-</p> <p>-</p>	<p>-</p> <p>- ดึงภาคผนวก ข-14</p> <p>- ดึงภาคผนวก ข-3</p> <p>- ดึงภาคผนวก ข-14</p>

ตารางที่ 2-1 (ต่อ)
สรุปผลการปฏิบัติตามมาตรการป้องกันและแก้ไขผลกระทบสิ่งแวดล้อม ระยะการก่อสร้างโครงการ

องค์ประกอบทางสิ่งแวดล้อมและคุณค่าต่างๆ	มาตรการป้องกันและแก้ไขผลกระทบสิ่งแวดล้อม	รายละเอียดการปฏิบัติตามมาตรการฯ	ปัญหา/อุปสรรคและการแก้ไข	เอกสารอ้างอิง
4.1 ผลกระทบทางสังคม (ต่อ)	<p><u>สุขภาพอนามัยและบริการทางด้านสาธารณสุข</u></p> <ul style="list-style-type: none"> - โครงการจะต้องปฏิบัติตามมาตรการลดผลกระทบในระยะก่อสร้างที่กำหนดไว้อย่างเคร่งครัด - กำหนดให้มีการจ้างงานและคัดเลือกแรงงานที่ถูกต้องตามกฎหมายเท่านั้น (กรณีเป็นแรงงานต่างด้าว) - กำหนดให้มีการตรวจสอบสุขภาพคนงานก่อนรับเข้าทำงานและหลังรับเข้าทำงานอย่างน้อยปีละ 2 ครั้ง (6 เดือน/ครั้ง) เพื่อป้องกันปัญหาด้านสุขภาพที่อาจเป็นพาหะนำโรคได้ - โครงการต้องกำหนดให้ผู้รับเหมาดูแลสุขภาพอนามัยของคนงาน จัดระเบียบคนงาน รวมทั้งดูแลความสะอาดภายในบ้านพักคนงาน ตลอดจนจัดให้มีการตรวจสอบสุขภาพคนงาน <p><u>ความปลอดภัยในชีวิตและทรัพย์สิน</u></p> <ul style="list-style-type: none"> - จัดให้มีเจ้าหน้าที่รักษาความปลอดภัยภายในโครงการ ตลอด 24 ชั่วโมง - จัดให้มีกล้องวงจรปิด CCTV ใบบริเวณโดยรอบพื้นที่โครงการ เพื่อใช้ในการตรวจสอบความเรียบร้อยและความปลอดภัยภายในโครงการ 	<ul style="list-style-type: none"> - โครงการได้จัดจ้างผู้รับเหมาที่มีคุณภาพ พร้อมทั้งกำกับให้ปฏิบัติตามมาตรการที่ระบุไว้ในรายงานการประเมินผลกระทบสิ่งแวดล้อมที่ได้รับความเห็นชอบอย่างเคร่งครัด - โครงการได้คัดเลือกรับแรงงานต่างด้าวที่ถูกต้องตามกฎหมายเข้ามาทำงานเท่านั้น - โครงการได้กำกับให้ผู้รับเหมาปฏิบัติตามมาตรการที่กำหนด - โครงการได้กำกับให้ผู้รับเหมาปฏิบัติตามมาตรการที่กำหนด - โครงการได้จัดให้มีเจ้าหน้าที่รักษาความปลอดภัย (รปภ.) ดูแลความเรียบร้อยบริเวณพื้นที่ก่อสร้างและอำนวยความสะดวกบริเวณทางเข้า-ออกโครงการ ตลอด 24 ชั่วโมง - โครงการได้ติดตั้งกล้องวงจรปิด (CCTV) รอบบริเวณโครงการ 	<ul style="list-style-type: none"> - - - - - - 	<ul style="list-style-type: none"> - - ดัชนีภาพผนวก ข-14 - - - -

ตารางที่ 2-1 (ต่อ)

สรุปผลการปฏิบัติตามมาตรการป้องกันและแก้ไขผลกระทบสิ่งแวดล้อม ระยะการก่อสร้างโครงการ

องค์ประกอบทางสิ่งแวดล้อม และคุณค่าต่างๆ	มาตรการป้องกันและแก้ไขผลกระทบสิ่งแวดล้อม	รายละเอียดการปฏิบัติตามมาตรการฯ	ปัญหา/อุปสรรค และการแก้ไข	เอกสารอ้างอิง
4.1 ผลกระทบทางสังคม (ต่อ)	<ul style="list-style-type: none"> - จัดให้มีถังดับเพลิงเคมีชนิดมือถือไว้อย่างเพียงพอ เพื่อเตรียมความพร้อม กรณีเกิดเหตุเพลิงไหม้ - กำหนดพื้นที่สูบบุหรี่ให้เป็นสัดส่วน โดยติดป้ายห้ามสูบบุหรี่ในบริเวณที่ห้ามสูบ และกำหนดมาตรการบทลงโทษสำหรับผู้ฝ่าฝืน - ติดป้ายแนะนำการใช้อุปกรณ์ดับเพลิงไว้ในบริเวณที่อุปกรณ์ติดตั้งอยู่ เพื่อให้ผู้ที่อยู่ใกล้ที่เกิดเหตุสามารถใช้ได้ถูกต้องทันที - ติดต่อประสานกับฝ่ายงานป้องกันและบรรเทาสาธารณภัยเทศบาลเมืองบางแก้ว เพื่อมาจัดอบรมและซักซ้อมแผนอพยพหนีไฟให้กับเจ้าหน้าที่และคนงานในโครงการอย่างน้อยปีละ 1 ครั้ง - <u>ด้านการคมนาคมขนส่ง</u> - ปฏิบัติตามมาตรการป้องกันและแก้ไขผลกระทบสิ่งแวดล้อมที่ระบุในหัวข้อ 3.7 เรื่อง จราจรอย่างเคร่งครัด 	<ul style="list-style-type: none"> - โครงการได้จัดให้มีถังดับเพลิงบริเวณพื้นที่ก่อสร้าง และติดป้ายวิธีการใช้งานถังดับเพลิงในบริเวณที่ติดตั้งอุปกรณ์ไว้ - โครงการได้จัดให้มีพื้นที่สูบบุหรี่ และติดป้ายห้ามสูบบุหรี่ในบริเวณที่ห้ามสูบอย่างชัดเจน พร้อมทั้งกำชับให้คนงานสูบบุหรี่ในบริเวณที่จัดเตรียมไว้ให้เท่านั้น - โครงการได้จัดให้มีถังดับเพลิงบริเวณพื้นที่ก่อสร้าง และติดป้ายวิธีการใช้งานถังดับเพลิงในบริเวณที่ติดตั้งอุปกรณ์ไว้ - โครงการได้จัดให้มีแผนฝึกซ้อมดับเพลิงและอพยพหนีไฟระหว่างเดือนมกราคม-มิถุนายน 2566 ซึ่งจะนำเสนอในรายงานฯ ฉบับถัดไป - โครงการได้กำชับให้ผู้รับเหมาปฏิบัติตามมาตรการที่กำหนด 	<ul style="list-style-type: none"> - - - - - 	<ul style="list-style-type: none"> - ดังรูปที่ 2-16 - ดังภาคผนวก ข-4 - ดังรูปที่ 2-18 - ดังรูปที่ 2-19 - ดังรูปที่ 2-16 - ดังภาคผนวก ข-4 - -

ตารางที่ 2-1 (ต่อ)
สรุปผลการปฏิบัติตามมาตรการป้องกันและแก้ไขผลกระทบสิ่งแวดล้อม ระยะการก่อสร้างโครงการ

องค์ประกอบทางสิ่งแวดล้อม และคุณค่าต่างๆ	มาตรการป้องกันและแก้ไขผลกระทบสิ่งแวดล้อม	รายละเอียดการปฏิบัติตามมาตรการฯ	ปัญหา/อุปสรรค และการแก้ไข	เอกสารอ้างอิง
4.2 ผลกระทบด้านเศรษฐกิจท้องถิ่น	-	-	-	-
4.3 ผลกระทบด้านสุขภาพต่อประชาชน ข้างเคียง	<p><u>ผลกระทบด้านกายภาพ ชีวภาพ และคุณค่าการใช้ประโยชน์ ของมนุษย์</u></p> <p>- ดำเนินการตามมาตรการป้องกันและแก้ไขผลกระทบด้าน กายภาพ ชีวภาพ และคุณค่าการใช้ประโยชน์ของมนุษย์อย่าง เคร่งครัด เพื่อป้องกันผลกระทบด้านสุขภาพ</p> <p><u>ผลกระทบด้านอุบัติเหตุและความปลอดภัย</u></p> <p>1. ก่อนก่อสร้างโครงการต้องจัดให้มีเจ้าหน้าที่จากบริษัท ผู้รับเหมา แจ้งอาคาร/ร้านค้าข้างเคียง พร้อมทั้งให้หมายเลข โทรศัพท์ของเจ้าหน้าที่ควบคุมการก่อสร้าง เพื่อให้สามารถ ติดต่อกับโครงการได้โดยตรง ซึ่งหากได้รับแจ้งผลกระทบต้อง หาแนวทางแก้ไขโดยทันที</p> <p>2. จัดทำรั้ว Metal Sheet ความสูง 6 เมตร บริเวณโดยรอบ แนวเขตที่ดินของโครงการ โดยติดตั้งป้ายห้ามไม่ให้ผู้ที่ไม่เกี่ยวข้อง เข้าไปภายในบริเวณพื้นที่ก่อสร้าง</p> <p>3. ทำ Chain Link ยื่นจากอาคารขณะทำโครงสร้าง เพื่อป้องกัน เศษวัสดุร่วงหล่น และจะย้ายตามไปทุกๆ 2-3 ชั้น</p> <p>4. กำหนดให้ใช้เครนเป็นแบบพับแขนได้และแขนของเครน จะต้องอยู่เฉพาะภายในพื้นที่โครงการเท่านั้น ไม่ล้ำไปยังพื้นที่ ข้างเคียง</p>	<p>- โครงการได้กำชับให้ผู้รับเหมาปฏิบัติตามมาตรการที่กำหนด</p> <p>- โครงการได้จัดให้มีเจ้าหน้าที่ทำการสำรวจ ถ่ายภาพ สภาพรั้ว กำแพงบ้าน และตัวอาคารข้างเคียงก่อนเริ่มก่อสร้างโครงการ พร้อมทั้งจัดให้มีประกันภัยความรับผิดชอบตามกฎหมายต่อชีวิต ร่างกาย และทรัพย์สินของบุคลากรในพื้นที่ก่อสร้างและบุคคล ภายนอก</p> <p>- โครงการได้จัดให้มีรั้ว Metal Sheet ความสูง 6 เมตร โดยรอบ แนวเขตที่ดินบริเวณโครงการ พร้อมทั้งติดป้ายเตือนอันตราย เขตก่อสร้างห้ามเข้า</p> <p>- โครงการได้กำชับให้ผู้รับเหมาปฏิบัติตามมาตรการที่กำหนด</p> <p>- โครงการได้กำชับให้ผู้รับเหมาปฏิบัติตามมาตรการที่กำหนด</p>	<p>-</p> <p>-</p> <p>-</p> <p>-</p> <p>-</p>	<p>-</p> <p>- ดังภาคผนวก ข-2</p> <p>- ดังรูปที่ 2-2 - ดังรูปที่ 2-6</p> <p>-</p> <p>-</p>

ตารางที่ 2-1 (ต่อ)

สรุปผลการปฏิบัติตามมาตรการป้องกันและแก้ไขผลกระทบสิ่งแวดล้อม ระยะการก่อสร้างโครงการ

องค์ประกอบทางสิ่งแวดล้อม และคุณค่าต่างๆ	มาตรการป้องกันและแก้ไขผลกระทบสิ่งแวดล้อม	รายละเอียดการปฏิบัติตามมาตรการฯ	ปัญหา/อุปสรรค และการแก้ไข	เอกสารอ้างอิง
4.3 ผลกระทบด้านสุขภาพต่อประชาชน ข้างเคียง (ต่อ)	<p>5. บริเวณทางเข้า-ออกต้องมีเจ้าหน้าที่ดูแลการเข้า-ออกของเจ้าหน้าที่ คนงาน และยานพาหนะต่างๆ ตลอด 24 ชั่วโมง เพื่อความปลอดภัยและเป็นระเบียบเรียบร้อย</p> <p>6. จัดให้มีการประกันภัยความรับผิดชอบตามกฎหมายต่อชีวิต ร่างกาย และทรัพย์สินของบุคคลภายนอก โดยแสดงสำเนาตารางกรมธรรม์ประกันภัยไว้ในบริเวณพื้นที่ก่อสร้าง</p> <p>7. จัดให้มีเจ้าหน้าที่ความปลอดภัยประจำพื้นที่ก่อสร้าง เพื่อดูแลและควบคุมการปฏิบัติตามมาตรการป้องกันและแก้ไขผลกระทบอย่างเคร่งครัด</p> <p>8. จัดให้มีการเก็บสถิติการเกิดอุบัติเหตุและแสดงผลการเกิดอุบัติเหตุในพื้นที่ก่อสร้าง เพื่อนำผลดังกล่าวมาตรวจประเมินประสิทธิภาพของการปฏิบัติตามมาตรการป้องกันและแก้ไข และปรับปรุงมาตรการให้เหมาะสมต่อไป</p> <p>9. ติดตั้งกล้องวงจรปิดภายในพื้นที่ก่อสร้างและบริเวณเหนือรั้วโครงการ เพื่อตรวจสอบความปลอดภัยภายในพื้นที่โครงการ และพื้นที่ใกล้เคียง</p> <p>10. จัดให้มีไฟฟ้าแสงสว่างในเวลากลางคืนบริเวณพื้นที่ก่อสร้าง อย่างเพียงพอ</p> <p>11. จัดให้ถังดับเพลิงเคมีชนิดมือถือไว้อย่างเพียงพอ เพื่อเตรียมความพร้อม กรณีเกิดเหตุเพลิงไหม้</p>	<p>- โครงการได้จัดให้มีเจ้าหน้าที่รักษาความปลอดภัย (รปภ.) ดูแลความเรียบร้อยบริเวณพื้นที่ก่อสร้าง และอำนวยความสะดวกกบริเวณทางเข้า-ออกโครงการ ตลอด 24 ชั่วโมง</p> <p>- โครงการได้จัดให้มีประกันภัยความรับผิดชอบตามกฎหมายต่อชีวิต ร่างกาย และทรัพย์สินของบุคลากรในพื้นที่ก่อสร้าง และบุคคลภายนอก</p> <p>- โครงการได้จัดให้มีเจ้าหน้าที่ความปลอดภัย (จป.) วิชาชีพ ดูแลความปลอดภัยในบริเวณพื้นที่โครงการ</p> <p>- โครงการได้จัดให้มีเจ้าหน้าที่ความปลอดภัย (จป.) วิชาชีพ ดูแลความปลอดภัยในบริเวณพื้นที่โครงการ รวมทั้งบันทึกสถิติการเกิดอุบัติเหตุและแสดงผลการเกิดอุบัติเหตุติดไว้บริเวณด้านหน้าโครงการ</p> <p>- โครงการได้ติดตั้งกล้องวงจรปิด (CCTV) รอบบริเวณโครงการ</p> <p>- โครงการได้ติดตั้งไฟฟ้าส่องสว่างรอบบริเวณพื้นที่โครงการ</p> <p>- โครงการได้จัดให้มีถังดับเพลิงบริเวณพื้นที่ก่อสร้าง และติดป้ายวิธีการใช้งานถังดับเพลิงในบริเวณที่ติดตั้งอุปกรณ์ไว้</p>	- 	<p>- ดังรูปที่ 2-23</p> <p>- ดังภาคผนวก ข-2</p> <p>- ดังภาคผนวก ข-6</p> <p>- ดังรูปที่ 2-24 - ดังภาคผนวก ข-6 - ดังภาคผนวก ข-11</p> <p>- ดังรูปที่ 2-15</p> <p>- ดังรูปที่ 2-29</p> <p>- ดังรูปที่ 2-16 - ดังภาคผนวก ข-4</p>

ตารางที่ 2-1 (ต่อ)
สรุปผลการปฏิบัติตามมาตรการป้องกันและแก้ไขผลกระทบสิ่งแวดล้อม ระยะการก่อสร้างโครงการ

องค์ประกอบทางสิ่งแวดล้อม และคุณค่าต่างๆ	มาตรการป้องกันและแก้ไขผลกระทบสิ่งแวดล้อม	รายละเอียดการปฏิบัติตามมาตรการฯ	ปัญหา/อุปสรรค และการแก้ไข	เอกสารอ้างอิง
4.4 ผลกระทบด้านอาชีวอนามัยและความปลอดภัยต่อคนงานก่อสร้าง	1. ภายในพื้นที่ก่อสร้าง ผลกระทบด้านฝุ่นละออง 1. กำหนดให้คนงานที่ต้องทำงานในบริเวณที่มีฝุ่นละอองมาก เช่น บริเวณที่มีการเปิดหน้าดิน การผสมคอนกรีตที่มีการผสมปูนซีเมนต์ จะต้องใส่หน้ากากผ้า 2 ชั้น ซึ่งสามารถป้องกันฝุ่นละออง ขนาด 0.3 ไมครอนขึ้นไป ตลอดช่วงเวลาทำงาน เพื่อป้องกันฝุ่นละอองเข้าสู่ระบบทางเดินหายใจ 2. ควบคุมให้มีการเปิดและใช้พื้นที่หน้างานเท่าที่จำเป็น 3. ฉีดพรมน้ำบริเวณพื้นที่ก่อสร้างหรือบริเวณที่ทำให้เกิดฝุ่นละออง ตลอดระยะเวลาก่อสร้าง ทั้งนี้ จะเพิ่มความถี่ในการฉีดพรมน้ำ หากในแต่ละวันมีปริมาณฝุ่นละอองมาก ซึ่งจะพิจารณาตามความเหมาะสมกับสภาพหน้างานต่อไป 4. ควบคุมความเร็วรถที่วิ่งในพื้นที่ก่อสร้างไม่ให้เกิน 20 กิโลเมตร/ชั่วโมง	- โครงการได้กำชับให้ผู้รับเหมาปฏิบัติตามมาตรการที่กำหนด - โครงการได้กำชับให้ผู้รับเหมาปฏิบัติตามมาตรการที่กำหนด - โครงการได้จัดให้มีคนงานทำความสะอาดพื้นที่ก่อสร้าง และบริเวณทางเข้า-ออกโครงการเป็นประจำทุกวัน พร้อมทั้งติดตั้งสเปรย์น้ำรอบบริเวณโครงการ เพื่อลดปริมาณฝุ่นละออง - โครงการได้ติดป้ายจำกัดความเร็ว 20 กิโลเมตร/ชั่วโมง ในบริเวณพื้นที่โครงการ	- - - -	- - - ดังรูปที่ 2-3 - ดังรูปที่ 2-8 - ดังรูปที่ 2-26

ตารางที่ 2-1 (ต่อ)
สรุปผลการปฏิบัติตามมาตรการป้องกันและแก้ไขผลกระทบสิ่งแวดล้อม ระยะการก่อสร้างโครงการ

องค์ประกอบทางสิ่งแวดล้อม และคุณค่าต่างๆ	มาตรการป้องกันและแก้ไขผลกระทบสิ่งแวดล้อม	รายละเอียดการปฏิบัติตามมาตรการฯ	ปัญหา/อุปสรรค และการแก้ไข	เอกสารอ้างอิง
4.4 ผลกระทบด้านอาชีวอนามัยและความปลอดภัยต่อคนงานก่อสร้าง (ต่อ)	ผลกระทบด้านเสียงต่อคนงานก่อสร้าง 1. จัดให้มีอุปกรณ์ป้องกันอันตรายส่วนบุคคลที่ได้มาตรฐานอย่างครบถ้วน 2. จัดให้มีการฝึกอบรมเกี่ยวกับวิธีการใช้และการบำรุงรักษาอุปกรณ์ป้องกันอันตรายส่วนบุคคลอย่างถูกวิธี 3. กำชับให้พนักงานสวมใส่อุปกรณ์ลดเสียง เช่น ที่ครอบหู (Ear Muff) ขณะปฏิบัติงานทุกครั้ง 4. กำหนดระยะเวลาทำงานของคนงานก่อสร้างให้เหมาะสมกับระดับเสียงที่คนงานก่อสร้างจะได้รับ 5. กำหนดให้ผู้รับเหมาเลือกใช้อุปกรณ์หรือเครื่องจักรที่มีระดับเสียงต่ำ หรือติดตั้งอุปกรณ์ลดเสียง 6. ติดป้ายเตือนบริเวณที่มีเสียงดัง พร้อมกำหนดให้มีการใช้อุปกรณ์ป้องกันอันตรายส่วนบุคคล เพื่อลดเสียงก่อนเข้าทำงานบริเวณที่มีเสียงดัง	- โครงการได้จัดให้มีอุปกรณ์ป้องกันอันตรายส่วนบุคคล (PPE) สำหรับคนงานอย่างเพียงพอ พร้อมทั้งกำชับให้คนงานสวมใส่อุปกรณ์ป้องกันอันตรายทุกครั้งขณะปฏิบัติงาน ผ่านกิจกรรม Safety Talk - โครงการได้จัดให้มีเจ้าหน้าที่ความปลอดภัย (จป.) วิชาชีพอบรมคนงานในการบำรุงรักษาอุปกรณ์ป้องกันอันตรายส่วนบุคคล (PPE) ให้ถูกวิธี ผ่านกิจกรรม Safety Talk - โครงการได้จัดให้มีอุปกรณ์ป้องกันอันตรายส่วนบุคคล (PPE) สำหรับคนงานอย่างเพียงพอ พร้อมทั้งกำชับให้คนงานสวมใส่อุปกรณ์ป้องกันอันตรายทุกครั้งขณะปฏิบัติงาน ผ่านกิจกรรม Safety Talk - โครงการได้กำชับให้ผู้รับเหมาปฏิบัติตามมาตรการที่กำหนด - โครงการได้กำชับให้ผู้รับเหมาปฏิบัติตามมาตรการที่กำหนด - โครงการได้จัดให้มีอุปกรณ์ป้องกันอันตรายส่วนบุคคล (PPE) สำหรับคนงานอย่างเพียงพอ พร้อมทั้งกำชับให้คนงานสวมใส่อุปกรณ์ป้องกันอันตรายทุกครั้งขณะปฏิบัติงาน ผ่านกิจกรรม Safety Talk	- - - - -	- ดังรูปที่ 2-10 - ดังรูปที่ 2-20 - ดังภาคผนวก ข-12 - ดังรูปที่ 2-20 - ดังภาคผนวก ข-12 - ดังรูปที่ 2-10 - ดังรูปที่ 2-20 - ดังภาคผนวก ข-12 - - - ดังรูปที่ 2-10 - ดังรูปที่ 2-20 - ดังภาคผนวก ข-12

ตารางที่ 2-1 (ต่อ)
สรุปผลการปฏิบัติตามมาตรการป้องกันและแก้ไขผลกระทบสิ่งแวดล้อม ระยะการก่อสร้างโครงการ

องค์ประกอบทางสิ่งแวดล้อม และคุณค่าต่างๆ	มาตรการป้องกันและแก้ไขผลกระทบสิ่งแวดล้อม	รายละเอียดการปฏิบัติตามมาตรการฯ	ปัญหา/อุปสรรค และการแก้ไข	เอกสารอ้างอิง
4.4 ผลกระทบด้านอาชีวอนามัยและความปลอดภัยต่อคนงานก่อสร้าง (ต่อ)	ผลกระทบด้านความสั่นสะเทือน <u>มาตรการควบคุมที่แหล่งกำเนิดความสั่นสะเทือน</u> - เลือกใช้เสาเข็มเจาะในการก่อสร้าง แทนเสาเข็มตอก - ใช้วัสดุป้องกันการสั่นสะเทือนรองไว้ใต้เครื่องจักร เช่น เครื่องขุดเจาะ - ใช้วัสดุป้องกันและดูดซับการสั่นสะเทือนหุ้มเครื่องมือ - ดูแลและบำรุงรักษาเครื่องจักรอย่างสม่ำเสมอ - โครงการต้องตรวจสอบเครื่องมือ/เครื่องจักรให้อยู่ในสภาพใช้งานได้ดีและปลอดภัยตามระยะการใช้งานที่เหมาะสม และตรวจสอบปรับปรุงเป็นประจำทุกเดือน	- ปัจจุบัน ผ่านช่วงงานเสาเข็มไปแล้ว ทั้งนี้ ขณะดำเนินการโครงการได้ปฏิบัติตามมาตรการที่กำหนด - โครงการได้กำชับให้ผู้รับเหมาปฏิบัติตามมาตรการที่กำหนด - โครงการได้กำชับให้ผู้รับเหมาปฏิบัติตามมาตรการที่กำหนด - โครงการได้จัดให้มีเจ้าหน้าที่บำรุงรักษาเครื่องจักร/เครื่องมือและอุปกรณ์ต่างๆ ที่ใช้ในกิจกรรมการก่อสร้างให้อยู่ในสภาพดีอยู่เสมอ - โครงการได้จัดให้มีเจ้าหน้าที่บำรุงรักษาเครื่องจักร/เครื่องมือและอุปกรณ์ต่างๆ ที่ใช้ในกิจกรรมการก่อสร้างให้อยู่ในสภาพดีอยู่เสมอ	- - - - -	- ดังรูปที่ 2-1 - - - ดังภาคผนวก ข-5 - ดังภาคผนวก ข-5

ตารางที่ 2-1 (ต่อ)
สรุปผลการปฏิบัติตามมาตรการป้องกันและแก้ไขผลกระทบสิ่งแวดล้อม ระยะการก่อสร้างโครงการ

องค์ประกอบทางสิ่งแวดล้อม และคุณค่าต่างๆ	มาตรการป้องกันและแก้ไขผลกระทบสิ่งแวดล้อม	รายละเอียดการปฏิบัติตามมาตรการฯ	ปัญหา/อุปสรรค และการแก้ไข	เอกสารอ้างอิง
4.4 ผลกระทบด้านอาชีพอนามัยและความปลอดภัยต่อคนงานก่อสร้าง (ต่อ)	<p><u>มาตรการป้องกันและควบคุมที่ตัวบุคคล</u></p> <ul style="list-style-type: none"> - กำหนดชั่วโมงการทำงานของคนงานที่ทำงานกับเครื่องจักรที่อาจได้รับความสั่นสะเทือนอันอาจเป็นอันตราย โดยกำหนดเวลาทำงานปกติไม่เกิน 7 ชั่วโมง หรือกำหนดให้มีเวลาพักระหว่างทำงาน 20 นาที ต่อการทำงานล่วงเวลา 2 ชั่วโมง - ใช้อุปกรณ์ป้องกันอันตรายส่วนบุคคล เช่น ใช้ถุงทำเบาะที่นั่งสำหรับรถขุดเจาะ - ตรวจสอบการทำงานของของคนงานที่ใช้เครื่องจักรที่มีความสั่นสะเทือนอย่างใกล้ชิด <p><u>ผลกระทบด้านอุบัติเหตุและความปลอดภัย</u></p> <p>1. โครงการจะจัดทำผังบุคลากรด้านความปลอดภัยประจำโครงการ ในผังจะต้องแสดงเจ้าหน้าที่ความปลอดภัย (จป.) ที่ได้รับอนุญาต เจ้าหน้าที่บริหารความปลอดภัย และผังบุคลากรประจำหน่วยงานก่อสร้าง พร้อมทั้งหน้าที่ (Job Description) เพื่อวางแผนงานด้านบริหารงานความปลอดภัยและสุขภาพ พร้อมทั้งระบุหน้าที่และความรับผิดชอบของบุคลากร</p>	<ul style="list-style-type: none"> - โครงการได้กำชับให้ผู้รับเหมาปฏิบัติตามมาตรการที่กำหนด - โครงการได้กำชับให้ผู้รับเหมาปฏิบัติตามมาตรการที่กำหนด - โครงการได้กำชับให้ผู้รับเหมาปฏิบัติตามมาตรการที่กำหนด - โครงการได้จัดให้มีเจ้าหน้าที่ความปลอดภัย (จป.) วิชาชีพประจำโครงการ 	<p>-</p> <p>-</p> <p>-</p> <p>-</p>	<p>-</p> <p>-</p> <p>-</p> <p>- ดึงภาคผนวก ข-6 - ดึงภาคผนวก ข-13</p>

ตารางที่ 2-1 (ต่อ)
สรุปผลการปฏิบัติตามมาตรการป้องกันและแก้ไขผลกระทบสิ่งแวดล้อม ระยะการก่อสร้างโครงการ

องค์ประกอบทางสิ่งแวดล้อมและคุณค่าต่างๆ	มาตรการป้องกันและแก้ไขผลกระทบสิ่งแวดล้อม	รายละเอียดการปฏิบัติตามมาตรการฯ	ปัญหา/อุปสรรคและการแก้ไข	เอกสารอ้างอิง
4.4 ผลกระทบด้านอาชีวอนามัยและความปลอดภัยต่อคนงานก่อสร้าง (ต่อ)	<p>2. โครงการจะต้องอบรมพนักงานทุกระดับ ทั้งก่อนเข้าทำงานและขณะทำงาน เพื่อให้เข้าใจในเรื่องความปลอดภัยประจำหน่วยงานก่อสร้าง เพื่อป้องกัน (Preventive) อุบัติเหตุหรืออุบัติเหตุต่อสุขภาพและทรัพย์สินของหน่วยงานดังนี้</p> <p>- จัดให้มีการอบรมพนักงานก่อนเข้ามาเป็นพนักงานในหน่วยงานก่อสร้าง (Safety Orientation) ประกอบด้วย อุปกรณ์ป้องกันประจำตัว เช่น หมวก แวนตา และเข็มขัดนิรภัย การติดบัตรผ่านเข้า-ออกหน่วยงานก่อสร้าง การเข้าร่วม Morning Talk เพื่อให้พนักงานใหม่ได้เข้าใจกฎระเบียบในการรักษาความปลอดภัยและสุขภาพประจำหน่วยงานก่อสร้าง</p> <p>- จัดให้มีการประชุมพนักงานก่อนเริ่มทำงานทุกเช้า พร้อมกับการออกกำลังกายในทุกๆ เช้า ก่อนเริ่มทำงาน ผู้จัดการด้านความปลอดภัย (Safety Manager) ต้องทำการประชุมพนักงานทุกคนเพื่อแจ้งเตือนและอบรมเรื่องความปลอดภัยทุกเช้า เพื่อให้พนักงานเกิดความระมัดระวัง และรับทราบเหตุการณ์ก่อสร้างที่ต้องระมัดระวัง หลังจากประชุมเสร็จก็ให้ร่วมกันออกกำลังกายเพื่อเตรียมความพร้อมของร่างกายก่อนการทำงาน</p>	<p>- โครงการได้จัดให้มีเจ้าหน้าที่ความปลอดภัย (จป.) วิชาชีพอบรมความปลอดภัยในการทำงานให้แก่พนักงานใหม่ทุกคน พร้อมทั้งจัดให้มีกิจกรรม Safety Talk และออกกำลังกายตอนเช้าเป็นประจำทุกวัน</p> <p>- โครงการได้จัดให้มีเจ้าหน้าที่ความปลอดภัย (จป.) วิชาชีพอบรมความปลอดภัยในการทำงานให้แก่พนักงานใหม่ทุกคน พร้อมทั้งจัดให้มีกิจกรรม Safety Talk และออกกำลังกายตอนเช้าเป็นประจำทุกวัน</p>	-	<p>- ดังรูปที่ 2-20</p> <p>- ดังภาคผนวก ข-6</p> <p>- ดังภาคผนวก ข-12</p>
			-	<p>- ดังรูปที่ 2-20</p> <p>- ดังภาคผนวก ข-6</p> <p>- ดังภาคผนวก ข-12</p>

ตารางที่ 2-1 (ต่อ)
สรุปผลการปฏิบัติตามมาตรการป้องกันและแก้ไขผลกระทบสิ่งแวดล้อม ระยะการก่อสร้างโครงการ

องค์ประกอบทางสิ่งแวดล้อมและคุณค่าต่างๆ	มาตรการป้องกันและแก้ไขผลกระทบสิ่งแวดล้อม	รายละเอียดการปฏิบัติตามมาตรการฯ	ปัญหา/อุปสรรคและการแก้ไข	เอกสารอ้างอิง
4.4 ผลกระทบด้านอาชีวอนามัยและความปลอดภัยต่อคนงานก่อสร้าง (ต่อ)	- จัดให้มีการประชุม Safety Meeting ทุกสัปดาห์ โดยฝ่ายความปลอดภัยและฝ่ายก่อสร้างจะต้องเข้าร่วมประชุมด้านความปลอดภัยประจำสัปดาห์ ได้แก่ จำนวนชั่วโมงความปลอดภัย อุบัติเหตุหรือความเสี่ยงของอุบัติเหตุ (Incident, Accident) การก่อสร้างที่มีความเสี่ยง เพื่อวิเคราะห์ความเสี่ยง (Risk Assessment) พร้อมทั้งเสนอวิธีการก่อสร้างที่เสี่ยงหรือป้องกันความเสี่ยง (Construction Method)	- โครงการได้จัดให้มีการประชุม Safety Meeting เป็นประจำทุกสัปดาห์ และทุกเดือน	-	- ดังรูปที่ 2-32
	- จัดให้มีการตรวจหน่วยงานก่อสร้างของฝ่ายความปลอดภัยและฝ่ายก่อสร้างทุกๆ สัปดาห์ โดยฝ่ายความปลอดภัยและฝ่ายก่อสร้างจะต้องร่วมกันตรวจพื้นที่ก่อสร้าง เพื่อตรวจสอบความสะอาดสุขอนามัย ความปลอดภัยประจำหน่วยงาน และกำหนดให้แก้ไขในด้านต่างๆ ที่มีความเสี่ยงต่อสุขภาพและความปลอดภัย	- โครงการได้จัดให้มีเจ้าหน้าที่ความปลอดภัย (จป.) วิชาชีพ และเจ้าหน้าที่ฝ่ายก่อสร้างทำการสำรวจตรวจสอบพื้นที่ก่อสร้างเป็นประจำทุกสัปดาห์	-	- ดังรูปที่ 2-40 - ดังภาคผนวก ข-3 - ดังภาคผนวก ข-6
	- จัดให้มีการเสนอวิธีการก่อสร้างเพื่อวิเคราะห์ความเสี่ยง โดยฝ่ายก่อสร้างจะต้องเสนอแผนการก่อสร้างและแผนวิเคราะห์ความเสี่ยง (Construction Method & Risk Assessment) ให้ฝ่ายความปลอดภัยพิจารณา เพื่อกำหนดวิธีการก่อสร้างให้ปลอดภัย ก่อนที่จะเริ่มทำงานก่อสร้างจริง	- โครงการได้กำชับให้ผู้รับเหมาปฏิบัติตามมาตรการที่กำหนด	-	- ดังภาคผนวก ข-3

ตารางที่ 2-1 (ต่อ)
สรุปผลการปฏิบัติตามมาตรการป้องกันและแก้ไขผลกระทบสิ่งแวดล้อม ระยะการก่อสร้างโครงการ

องค์ประกอบทางสิ่งแวดล้อม และคุณค่าต่างๆ	มาตรการป้องกันและแก้ไขผลกระทบสิ่งแวดล้อม	รายละเอียดการปฏิบัติตามมาตรการฯ	ปัญหา/อุปสรรค และการแก้ไข	เอกสารอ้างอิง
4.4 ผลกระทบด้านอาชีวอนามัยและความปลอดภัยต่อคนงานก่อสร้าง (ต่อ)	<p><u>งานปรับสภาพพื้นที่และทำฐานราก</u></p> <ul style="list-style-type: none"> - ติดป้ายแนะนำการทำงาน ป้ายเตือน เพื่อให้คนงานก่อสร้างปฏิบัติงานได้อย่างถูกต้อง - จัดให้มีการฝึกอบรมให้ความรู้ในการใช้อุปกรณ์เครื่องมือสำหรับคนงานก่อสร้าง - จัดให้มีเจ้าหน้าที่ความปลอดภัยประจำพื้นที่ก่อสร้าง เพื่อดูแลควบคุมการปฏิบัติตามมาตรการป้องกันและแก้ไขผลกระทบอย่างเคร่งครัด <p><u>งานโครงสร้างอาคารและงานสถาปัตยกรรม</u></p> <ul style="list-style-type: none"> - จัดให้มีอุปกรณ์ปฐมพยาบาลเบื้องต้นสำหรับคนงานที่ทำงานก่อสร้าง - ติดป้ายแนะนำการทำงาน ป้ายเตือน เพื่อให้คนงานก่อสร้างปฏิบัติงานได้อย่างถูกต้อง - จัดให้มีการฝึกอบรมให้ความรู้การใช้อุปกรณ์เครื่องมือสำหรับคนงานก่อสร้าง 	<ul style="list-style-type: none"> - โครงการได้จัดให้มีป้ายกฎระเบียบในการทำงาน ป้ายความปลอดภัย และป้ายเตือนอันตรายต่างๆ ในบริเวณพื้นที่โครงการ - โครงการได้จัดให้มีเจ้าหน้าที่ความปลอดภัย (จป.) วิชาชีพอบรมคนงานในการใช้เครื่องมือ/อุปกรณ์ก่อสร้างให้ถูกวิธี ผ่านกิจกรรม Safety Talk - โครงการได้จัดให้มีเจ้าหน้าที่ความปลอดภัย (จป.) วิชาชีพดูแลความปลอดภัยบริเวณพื้นที่โครงการ และควบคุมให้คนงานปฏิบัติตามมาตรการที่กำหนด - โครงการได้จัดให้มีอุปกรณ์ปฐมพยาบาลเบื้องต้นในบริเวณพื้นที่ก่อสร้าง - โครงการได้จัดให้มีป้ายกฎระเบียบในการทำงาน ป้ายความปลอดภัย และป้ายเตือนอันตรายต่างๆ ในบริเวณพื้นที่โครงการ - โครงการได้จัดให้มีเจ้าหน้าที่ความปลอดภัย (จป.) วิชาชีพอบรมคนงานในการใช้เครื่องมือ/อุปกรณ์ก่อสร้างให้ถูกวิธี ผ่านกิจกรรม Safety Talk 	<ul style="list-style-type: none"> - - - - - - 	<ul style="list-style-type: none"> - ดังรูปที่ 2-7 - ดังรูปที่ 2-27 - ดังรูปที่ 2-20 - ดังภาคผนวก ข-12 - ดังภาคผนวก ข-6 - ดังรูปที่ 2-28 - ดังรูปที่ 2-7 - ดังรูปที่ 2-27 - ดังรูปที่ 2-20 - ดังภาคผนวก ข-12

ตารางที่ 2-1 (ต่อ)
สรุปผลการปฏิบัติตามมาตรการป้องกันและแก้ไขผลกระทบสิ่งแวดล้อม ระยะการก่อสร้างโครงการ

องค์ประกอบทางสิ่งแวดล้อมและคุณค่าต่างๆ	มาตรการป้องกันและแก้ไขผลกระทบสิ่งแวดล้อม	รายละเอียดการปฏิบัติตามมาตรการฯ	ปัญหา/อุปสรรคและการแก้ไข	เอกสารอ้างอิง
4.4 ผลกระทบด้านอาชีวอนามัยและความปลอดภัยต่อคนงานก่อสร้าง (ต่อ)	<p><u>งานระบบสาธารณูปโภคและงานตกแต่ง</u></p> <ul style="list-style-type: none"> - ติดป้ายแนะนำการทำงาน ป้ายเตือน เพื่อให้คนงานก่อสร้างปฏิบัติงานได้อย่างถูกต้อง - จัดให้มีอุปกรณ์ปฐมพยาบาลเบื้องต้นสำหรับคนงานที่ทำงานก่อสร้าง - จัดให้มีการฝึกอบรมให้ความรู้ในการใช้อุปกรณ์เครื่องมือสำหรับคนงานก่อสร้าง - จัดให้มีเจ้าหน้าที่ความปลอดภัยประจำพื้นที่ก่อสร้าง เพื่อดูแลควบคุมการปฏิบัติตามมาตรการป้องกันและแก้ไขผลกระทบอย่างเคร่งครัด <p>ผลกระทบด้านสุขภาพ</p> <p><u>โรกระบบทางเดินหายใจ</u></p> <ol style="list-style-type: none"> กำหนดให้คนงานที่ทำงานในบริเวณที่มีฝุ่นละอองปริมาณมาก เช่น บริเวณพื้นที่ที่มีการเปิดหน้าดิน การผสมคอนกรีตที่มีการผสมปูนซีเมนต์จะต้องใส่หน้ากากผ้า 2 ชั้น ซึ่งสามารถป้องกันฝุ่นละอองขนาด 0.3 ไมครอนขึ้นไป ตลอดช่วงเวลาที่ทำงาน เพื่อป้องกันฝุ่นละอองเข้าสู่ระบบทางเดินหายใจ ควบคุมให้มีการเปิดและใช้พื้นที่นํ้างานเท่าที่จำเป็น 	<ul style="list-style-type: none"> - โครงการได้จัดให้มีป้ายกฎระเบียบในการทำงาน ป้ายความปลอดภัย และป้ายเตือนอันตรายในบริเวณพื้นที่โครงการ - โครงการได้จัดให้มีอุปกรณ์ปฐมพยาบาลเบื้องต้นในบริเวณพื้นที่ก่อสร้าง - โครงการได้จัดให้มีเจ้าหน้าที่ความปลอดภัย (จป.) วิชาชีพอบรมคนงานในการใช้เครื่องมือ/อุปกรณ์ก่อสร้างให้ถูกวิธี ผ่านกิจกรรม Safety Talk - โครงการได้จัดให้มีเจ้าหน้าที่ความปลอดภัย (จป.) วิชาชีพดูแลความปลอดภัยบริเวณพื้นที่โครงการ และควบคุมให้คนงานปฏิบัติตามมาตรการที่กำหนด - โครงการได้กำชับให้ผู้รับเหมาปฏิบัติตามมาตรการที่กำหนด - โครงการได้กำชับให้ผู้รับเหมาปฏิบัติตามมาตรการที่กำหนด 	<ul style="list-style-type: none"> - - - - - - 	<ul style="list-style-type: none"> - ดังรูปที่ 2-27 - ดังรูปที่ 2-28 - ดังรูปที่ 2-20 - ดังภาคผนวก ข-12 - ดังรูปที่ 2-20 - ดังภาคผนวก ข-12 - -

ตารางที่ 2-1 (ต่อ)
สรุปผลการปฏิบัติตามมาตรการป้องกันและแก้ไขผลกระทบสิ่งแวดล้อม ระยะการก่อสร้างโครงการ

องค์ประกอบทางสิ่งแวดล้อม และคุณค่าต่างๆ	มาตรการป้องกันและแก้ไขผลกระทบสิ่งแวดล้อม	รายละเอียดการปฏิบัติตามมาตรการฯ	ปัญหา/อุปสรรค และการแก้ไข	เอกสารอ้างอิง
4.4 ผลกระทบด้านอาชีวอนามัยและความปลอดภัยต่อคนงานก่อสร้าง (ต่อ)	<p>3. คัดพรวนน้ำบริเวณพื้นที่ก่อสร้างหรือบริเวณที่ทำให้เกิดฝุ่นละอองตลอดระยะเวลาการก่อสร้าง ทั้งนี้ จะเพิ่มความเร็วในการฉีดพรวนน้ำหากในแต่ละวันมีปริมาณฝุ่นมาก ซึ่งจะพิจารณาตามความเหมาะสมตามสภาพหน้างานต่อไป</p> <p>4. ควบคุมความเร็วรถที่วิ่งในพื้นที่ก่อสร้างไม่ให้เกิน 20 กิโลเมตร/ชั่วโมง</p> <p><u>โรคเกี่ยวกับระบบการได้ยิน</u></p> <p>1. จัดเตรียมอุปกรณ์ป้องกันเสียงในระหว่างการทำงานให้กับคนงาน เช่น ที่ครอบหู (Ear Muff)</p> <p>2. ไม่ทำกิจกรรมต่างๆ ที่ก่อให้เกิดเสียงดังพร้อมกันในเวลาเดียวกัน</p> <p>3. ลดจำนวนของเครื่องจักรที่ใช้งานบริเวณที่อยู่ใกล้เคียงกัน</p> <p>4. เลือกใช้อุปกรณ์และวิธีการก่อสร้างที่ก่อให้เกิดเสียงรบกวนน้อยที่สุด</p> <p>5. อุปกรณ์และเครื่องจักรที่มีการใช้งานเป็นครั้งคราว ให้ดับเครื่องหรือเบาคู่มือระหว่างการทำงาน ทั้งนี้ ในการติดตั้งเครื่องจักรต่างๆ โครงการจะหลีกเลี่ยงการติดตั้งในตำแหน่งที่ใกล้กับบ้านพักอาศัยข้างเคียง</p> <p>6. ใช้น้ำมันหล่อลื่นช่วยลดการเสียดสีระหว่างชิ้นส่วนของเครื่องจักร</p>	<p>- โครงการได้จัดให้มีคนงานทำความสะอาดพื้นที่ก่อสร้าง และบริเวณทางเข้า-ออกโครงการเป็นประจำทุกวัน พร้อมทั้งติดตั้งสเปรย์น้ำรอบบริเวณโครงการ เพื่อลดปริมาณฝุ่นละออง</p> <p>- โครงการได้ติดป้ายจำกัดความเร็ว 20 กิโลเมตร/ชั่วโมงในบริเวณพื้นที่โครงการ</p> <p>- โครงการได้จัดให้มีอุปกรณ์ป้องกันอันตรายส่วนบุคคลสำหรับคนงาน พร้อมทั้งกำชับให้คนงานสวมใส่อุปกรณ์ป้องกันอันตรายทุกครั้งขณะปฏิบัติงาน ผ่านกิจกรรม Safety Talk</p> <p>- โครงการได้กำชับให้ผู้รับเหมาปฏิบัติตามมาตรการที่กำหนด</p> <p>- โครงการได้กำชับให้ผู้รับเหมาปฏิบัติตามมาตรการที่กำหนด</p> <p>- โครงการได้กำชับให้ผู้รับเหมาปฏิบัติตามมาตรการที่กำหนด</p> <p>- โครงการได้กำชับให้ผู้รับเหมาปฏิบัติตามมาตรการที่กำหนด</p>	<p>-</p> <p>-</p> <p>-</p> <p>-</p> <p>-</p> <p>-</p> <p>-</p>	<p>- ดังรูปที่ 2-3 - ดังรูปที่ 2-8</p> <p>- ดังรูปที่ 2-26</p> <p>- ดังรูปที่ 2-10 - ดังรูปที่ 2-20</p> <p>-</p> <p>-</p> <p>-</p>

ตารางที่ 2-1 (ต่อ)
สรุปผลการปฏิบัติตามมาตรการป้องกันและแก้ไขผลกระทบสิ่งแวดล้อม ระยะการก่อสร้างโครงการ

องค์ประกอบทางสิ่งแวดล้อมและคุณค่าต่างๆ	มาตรการป้องกันและแก้ไขผลกระทบสิ่งแวดล้อม	รายละเอียดการปฏิบัติตามมาตรการฯ	ปัญหา/อุปสรรคและการแก้ไข	เอกสารอ้างอิง
4.4 ผลกระทบด้านอาชีวอนามัยและความปลอดภัยต่อคนงานก่อสร้าง (ต่อ)	<p>7. ใช้อุปกรณ์เครื่องจักรที่ได้รับการบำรุงรักษาอย่างดีเท่านั้น และต้องได้รับการดูแลอย่างสม่ำเสมอในระหว่างการก่อสร้าง อย่างน้อยสัปดาห์ละ 1 ครั้ง</p> <p>8. ไม่ใช้เครื่องจักรหรือเครื่องยนต์ที่มีอัตราเร็วเกินไป</p> <p>9. เผยแพร่ความรู้เพื่อให้พนักงานตระหนักถึงอันตรายของเสียงที่ดังเกินไป และประโยชน์ของการใช้อุปกรณ์ป้องกันหู</p> <p><u>โรคผิวหนัง</u></p> <p>1. ให้คนงานสวมเสื้อผ้าที่มิดชิดและสวมถุงมือทุกครั้งที่จะต้องสัมผัสหรือใช้ปูนซีเมนต์ หรือสารเคมีที่เป็นอันตรายต่อผิวหนังในการทำงาน</p> <p>2. ติดตั้ง Mesh Sheet (แบบกันไฟลาม) ตั้งแต่ชั้นล่างจนถึงชั้นสูงสุดโดยรอบอาคาร เพื่อป้องกันฝุ่นละอองฟุ้งกระจายไปยังอาคารข้างเคียง</p> <p>3. จัดให้มีการอบรมชี้แจงคนงานด้านสุขอนามัยส่วนบุคคล เช่น การรักษาความสะอาดของร่างกาย การสวมใส่เสื้อผ้าที่แห้งและสะอาด</p> <p>4. ดูแลความสะอาดภายในห้องพักอย่างสม่ำเสมอ</p> <p>5. ล้างทำความสะอาดรองเท้าบูททุกครั้งหลังเลิกใช้งาน และตากให้แห้งก่อนนำไปใส่ปฏิบัติงาน</p>	<p>- โครงการได้จัดให้มีเจ้าหน้าที่บำรุงรักษาเครื่องจักร/เครื่องมือและอุปกรณ์ต่างๆ ที่ใช้ในกิจกรรมการก่อสร้างให้อยู่ในสภาพดีอยู่เสมอ</p> <p>- โครงการได้กำชับให้ผู้รับเหมาปฏิบัติตามมาตรการที่กำหนด</p> <p>- โครงการได้กำชับให้ผู้รับเหมาปฏิบัติตามมาตรการที่กำหนด</p> <p>- โครงการได้กำชับให้ผู้รับเหมาปฏิบัติตามมาตรการที่กำหนด</p> <p>- โครงการได้ติดตั้ง Mesh Sheet (ชนิดกันไฟลาม) ตั้งแต่ชั้นล่างจนถึงชั้นสูงสุดโดยรอบอาคาร</p> <p>- โครงการได้จัดให้มีเจ้าหน้าที่ความปลอดภัย (จป.) วิชาชีพอบรมคนงานในการดูแลสุขภาพอนามัยของตนเอง ผ่านกิจกรรม Safety Talk</p> <p>- โครงการได้กำชับให้ผู้รับเหมาปฏิบัติตามมาตรการที่กำหนด</p> <p>- โครงการได้กำชับให้ผู้รับเหมาปฏิบัติตามมาตรการที่กำหนด</p>	<p>-</p> <p>-</p> <p>-</p> <p>-</p> <p>-</p> <p>-</p> <p>-</p> <p>-</p>	<p>- ดัชนีภาพผนวก ข-5</p> <p>-</p> <p>-</p> <p>-</p> <p>-</p> <p>-</p> <p>-</p> <p>-</p>

ตารางที่ 2-1 (ต่อ)
สรุปผลการปฏิบัติตามมาตรการป้องกันและแก้ไขผลกระทบสิ่งแวดล้อม ระยะการก่อสร้างโครงการ

องค์ประกอบทางสิ่งแวดล้อม และคุณค่าต่างๆ	มาตรการป้องกันและแก้ไขผลกระทบสิ่งแวดล้อม	รายละเอียดการปฏิบัติตามมาตรการฯ	ปัญหา/อุปสรรค และการแก้ไข	เอกสารอ้างอิง
4.4 ผลกระทบด้านอาชีวอนามัยและความปลอดภัยต่อคนงานก่อสร้าง (ต่อ)	<p><u>ด้านสุขภาพจิต</u></p> <p>1. กำหนดกฎระเบียบ/ข้อปฏิบัติในการอยู่ร่วมกัน เพื่อป้องกันความขัดแย้ง</p> <p>2. จัดให้มีกิจกรรมสันทนาการระหว่างคนงาน เพื่อผ่อนคลายความเครียดจากการทำงาน และให้เกิดความสามัคคีในการอยู่ร่วมกัน</p> <p>2. ภายในบริเวณบ้านพักคนงาน (พักอาศัยนอกพื้นที่โครงการ)</p> <p>1. จัดทำรั้วล้อมรอบบริเวณบ้านพักคนงานอย่างเป็นสัดส่วน และกำหนดให้มีทางเข้า-ออกบ้านพักคนงาน จำนวน 1 จุด เพื่อตรวจสอบและควบคุมการเข้า-ออกของคนงานก่อสร้าง</p> <p>2. กำหนดให้มีเจ้าหน้าที่รักษาความปลอดภัยดูแลการเข้า-ออกบริเวณบ้านพักคนงานก่อสร้าง</p> <p>3. จัดให้มีห้องพักตามจำนวนคนงานของบ้านพักคนงานแต่ละแห่ง โดยคิดอัตราคนงาน จำนวน 2 คน/ห้อง)</p> <p>4. จัดให้มีไฟฟ้าแสงสว่างในเวลากลางคืน ส่องรอบบริเวณบ้านพักอย่างเพียงพอ</p> <p>5. ให้จัดเตรียมหัวฉีดน้ำดับเพลิงมือถือแบบแห้งอย่างน้อย 1 ชุด/อาคาร หรือติดตั้งไว้ในระยะทางไม่เกิน 45 เมตร</p>	<p>- โครงการได้จัดให้มีหัวหน้าคอยควบคุมดูแลคนงานไม่ให้สร้างความเดือดร้อนต่อผู้พักอาศัยบริเวณข้างเคียง พร้อมทั้งกำชับให้คนงานปฏิบัติตามกฎระเบียบในการทำงานอย่างเคร่งครัด</p> <p>- โครงการได้จัดให้มีกิจกรรมสันทนาการระหว่างคนงานก่อสร้าง ผ่านกิจกรรม Safety Talk</p> <p>- โครงการได้ปฏิบัติตามมาตรการที่กำหนด</p> <p>- โครงการได้จัดให้มีเจ้าหน้าที่รักษาความปลอดภัย (รปภ.) ดูแลการเข้า-ออกบริเวณบ้านพักคนงาน ตลอด 24 ชั่วโมง</p> <p>- โครงการได้จัดให้มีบ้านพักคนงานอยู่ภายนอกโครงการ</p> <p>- โครงการได้ติดตั้งไฟฟ้าส่องสว่างรอบบริเวณบ้านพักคนงานอย่างเพียงพอ</p> <p>- โครงการได้จัดให้มีถังดับเพลิงในบริเวณบ้านพักคนงานอย่างเพียงพอ</p>	<p>-</p> <p>-</p> <p>-</p> <p>-</p> <p>-</p> <p>-</p>	<p>- ดังรูปที่ 2-7</p> <p>- ดังรูปที่ 2-20 - ดังภาคผนวก ข-12</p> <p>- ดังรูปที่ 2-25</p> <p>-</p> <p>- ดังรูปที่ 2-25</p> <p>- ดังรูปที่ 2-41</p> <p>- ดังรูปที่ 2-42</p>

ตารางที่ 2-1 (ต่อ)

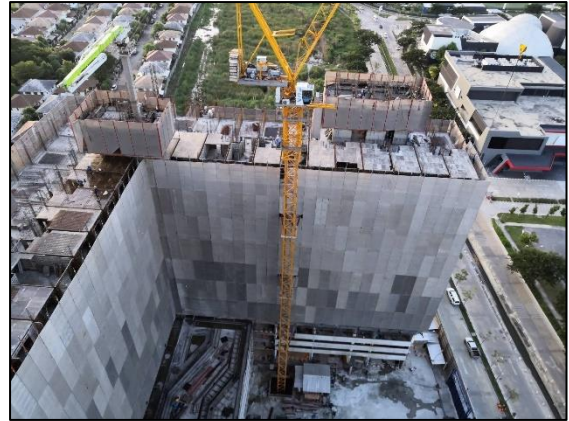
สรุปผลการปฏิบัติตามมาตรการป้องกันและแก้ไขผลกระทบสิ่งแวดล้อม ระยะการก่อสร้างโครงการ

องค์ประกอบทางสิ่งแวดล้อม และคุณค่าต่างๆ	มาตรการป้องกันและแก้ไขผลกระทบสิ่งแวดล้อม	รายละเอียดการปฏิบัติตามมาตรการฯ	ปัญหา/อุปสรรค และการแก้ไข	เอกสารอ้างอิง
5. การดำเนินการเกิดแผ่นดินไหว	1. ออกแบบอาคารให้สามารถรองรับแผ่นดินไหวตามกฎกระทรวง เรื่อง กำหนดการรับน้ำหนักความต้านทานความคงทนของอาคาร และพื้นดินที่รองรับอาคารในการต้านทานแรงสั่นสะเทือนของ แผ่นดินไหว พ.ศ. 2550 โดยในการออกแบบจะวิเคราะห์ด้วยวิธี คำนวณเชิงพลศาสตร์	- โครงการได้ออกแบบอาคารและควบคุมให้ผู้รับเหมาดำเนินการ ก่อสร้างอาคารให้เป็นไปตามกฎเกณฑ์ที่กำหนดตามพระราช- บัญญัติควบคุมอาคาร และเป็นไปตาม มยผ. 1302-52	-	-
	2. อาคารโครงการจัดเป็นอาคารสูงจะต้องดำเนินการตามกฎกระทรวง เรื่อง กำหนดชนิดหรือประเภทของอาคาร หลักเกณฑ์ วิธีการ และ เงื่อนไขในการตรวจสอบงานออกแบบและคำนวณส่วนต่างๆ ของ โครงสร้างอาคาร พ.ศ. 2550 ที่ระบุ “ข้อ 2 การตรวจสอบงาน ออกแบบและคำนวณส่วนต่างๆ ของโครงสร้างอาคารให้กระทำ โดยผู้ได้รับใบอนุญาตให้เป็นผู้ประกอบวิชาชีพวิศวกรรมควบคุม สาขาวิศวกรรมโยธา ระดับสามัญวิศวกร ตามกฎหมายว่าด้วย วิศวกร”	- โครงการได้จัดให้มีวิศวกรดูแลการก่อสร้างอย่างใกล้ชิด และ ควบคุมการก่อสร้างให้ถูกต้องตามหลักวิศวกรรม	-	-

ตารางที่ 2-1 (ต่อ)

สรุปผลการปฏิบัติตามมาตรการป้องกันและแก้ไขผลกระทบสิ่งแวดล้อม ระยะการก่อสร้างโครงการ

องค์ประกอบทางสิ่งแวดล้อม และคุณค่าต่างๆ	มาตรการป้องกันและแก้ไขผลกระทบสิ่งแวดล้อม	รายละเอียดการปฏิบัติตามมาตรการฯ	ปัญหา/อุปสรรค และการแก้ไข	เอกสารอ้างอิง
6. การบริหารความขัดแย้งจากการพัฒนาโครงการ	<p>1. โครงการจะกำหนดให้มีเจ้าหน้าที่รับเรื่องร้องเรียนจากการก่อสร้าง ซึ่งจะต้องมีการเข้าพบบ้าน/อาคาร ตั้งแต่เริ่มก่อสร้างโครงการ โดยแจ้งชื่อ-เบอร์โทรศัพท์ที่ติดต่อได้ ตลอด 24 ชั่วโมง เพื่อให้ประชาชนสามารถติดต่อได้โดยตรง นอกจากนี้ โครงการจะติดตั้งกล่องรับความคิดเห็นที่บริเวณป้อมยาม เพื่อรับเรื่องร้องเรียนที่อาจเกิดขึ้น หากมีปัญหาเกิดขึ้นต้องหาแนวทางแก้ไขโดยทันที</p> <p>2. จัดให้มีกองทุนเพื่อดูแลความเสียหายให้กับบ้านพักอาศัยและรั้วส่วนกลางที่อยู่บริเวณใกล้เคียงพื้นที่โครงการ ได้แก่ บ้านพักอาศัยภายในหมู่บ้านเศรษฐสิริ บางนา-วงแหวน จำนวน 4 หลัง และบริเวณรั้วส่วนกลางด้านที่ติดกับโครงการ ซึ่งเป็นนิติบุคคลหมู่บ้านเศรษฐสิริ บางนา-วงแหวน โดยกองทุนเพื่อดูแลความเสียหายดังกล่าวจะกำหนดวงเงินไว้ประมาณ 1,500,000 บาท (หนึ่งล้านห้าแสนบาทถ้วน) หากบ้านพักอาศัยดังกล่าวได้รับความเสียหาย หรือรั้วส่วนกลางดังกล่าวได้รับความเสียหายจากการพัฒนาโครงการ โครงการจะรับผิดชอบชดเชยให้ตามความเสียหายที่เกิดขึ้นจริง โดยโครงการจะนำเงินจากกองทุนดังกล่าวมาจ่าย เพื่อชดเชยความเสียหายที่เกิดขึ้น ทั้งนี้ ในกรณีค่าเสียหายมีจำนวนมากกว่าวงเงินกองทุนดังกล่าว ทางโครงการจะดำเนินการประสานกับบริษัทประกันภัยที่โครงการได้ทำประกันไว้ เพื่อชดเชยค่าเสียหายตามจริง ในส่วนที่เหลือให้แก่เจ้าของบ้านหรือนิติบุคคลหมู่บ้านเศรษฐสิริ บางนา-วงแหวน ที่ได้รับความเสียหายต่อไป</p>	<p>- โครงการได้จัดให้มีเจ้าหน้าที่เข้าพบปะสอบถามผู้พักอาศัยข้างเคียงโครงการเป็นประจำ หากพบว่ามีเรื่องร้องเรียน ทางโครงการฯ จะรีบแก้ไขปัญหาดังกล่าว</p> <p>- โครงการได้จัดให้มีประกันภัยความรับผิดชอบตามกฎหมายต่อชีวิต ร่างกาย และทรัพย์สินของบุคลากรในพื้นที่ก่อสร้างและบุคคลภายนอก</p>	-	<p>- ดังรูปที่ 2-35</p> <p>- ดังภาคผนวก ข-10</p> <p>- ดังภาคผนวก ข-15</p> <p>- ดังภาคผนวก ข-16</p> <p>- ดังภาคผนวก ข-2</p>



รูปที่ 2-1 สถานภาพการก่อสร้างในปัจจุบัน



รูปที่ 2-2 รั้ว Metal Sheet



รูปที่ 2-3 กิจกรรมทำความสะอาดพื้นที่ก่อสร้าง และบริเวณทางเข้า-ออกโครงการ



รูปที่ 2-4 ผ้าใบปิดคลุมกองวัสดุก่อสร้าง



รูปที่ 2-5 กิจกรรมทำความสะอาดล้อรถบรรทุกก่อนออกนอกบริเวณโครงการ



รูปที่ 2-6 ป้ายเตือนอันตรายเขตก่อสร้าง



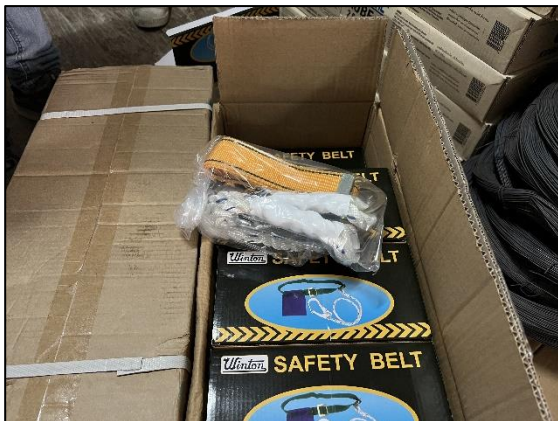
รูปที่ 2-7 กฎระเบียบในการทำงาน



รูปที่ 2-8 สเปรย์น้ำรอบบริเวณโครงการ



รูปที่ 2-9 ประตูเข้า-ออกพื้นที่โครงการ



รูปที่ 2-10 อุปกรณ์ป้องกันอันตรายส่วนบุคคล (PPE)



รูปที่ 2-11 ห้องน้ำ-ห้องส้วมบริเวณพื้นที่ก่อสร้าง



รูปที่ 2-12 ป้ายรณรงค์ประหยัดน้ำ



รูปที่ 2-13 ป้ายรณรงค์รักษาความสะอาด



รูปที่ 2-14 ป้ายรณรงค์ประหยัดไฟฟ้า



รูปที่ 2-15 กล้องวงจรปิด (CCTV)



รูปที่ 2-16 ถังดับเพลิงและวิธีใช้งาน





รูปที่ 2-17 พื้นคอนกรีตบริเวณทางเข้า-ออกโครงการ



รูปที่ 2-18 ป้ายห้ามสูบบุหรี่



รูปที่ 2-19 พื้นที่สูบบุหรี่



รูปที่ 2-20 กิจกรรม Morning Talk



รูปที่ 2-21 สัญญาณไฟกระพริบ



รูปที่ 2-22 ป้ายห้ามจอดรถ



รูปที่ 2-23 เจ้าหน้าที่รักษาความปลอดภัย (รปภ.) ประจำโครงการ



รูปที่ 2-24 ป้ายสถิติความปลอดภัย



รูปที่ 2-25 บ้านพักคนงาน



รูปที่ 2-26 ป้ายจำกัดความเร็ว 20 กิโลเมตร/ชั่วโมง



รูปที่ 2-27 ป้ายความปลอดภัย



รูปที่ 2-28 อุปกรณ์ปฐมพยาบาลเบื้องต้น



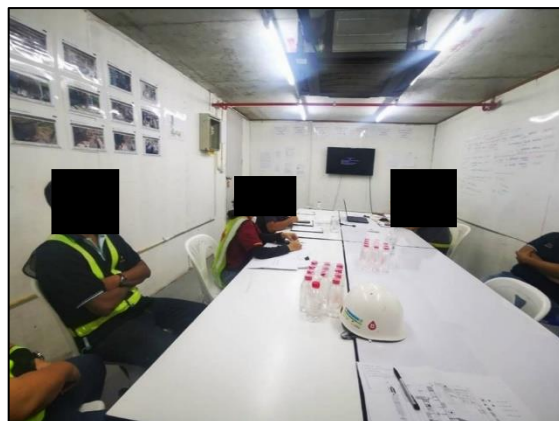
รูปที่ 2-29 ไฟฟ้าส่องสว่างรอบบริเวณโครงการ



รูปที่ 2-30 ถังขยะแยกประเภท



รูปที่ 2-31 ป้ายแสดงรายละเอียดโครงการ



รูปที่ 2-32 กิจกรรม Safety Meeting



รูปที่ 2-33 ป้ายเตือนห้ามบีบแตร



รูปที่ 2-34 Mesh Sheet



รูปที่ 2-35 กิจกรรมพบปะชุมชนข้างเคียงโครงการ



รูปที่ 2-36 การตรวจสอบถังดับเพลิง



รูปที่ 2-37 ถังสำรองน้ำใช้



รูปที่ 2-38 ถังบำบัดน้ำเสียสำเร็จรูป



รูปที่ 2-39 รางระบายน้ำ (ชั่วคราว)



รูปที่ 2-40 กิจกรรมสำรวจตรวจสอบพื้นที่ก่อสร้าง



รูปที่ 2-41 ไฟฟ้าส่องสว่างบริเวณบ้านพักคนงาน



รูปที่ 2-42 ถังดับเพลิงบริเวณบ้านพักคนงาน



รูปที่ 2-43 ผ้าใบปิดคลุมท้ายรถบรรทุก